

【表紙】

【提出書類】	有価証券報告書
【根拠条文】	金融商品取引法第24条第1項
【提出先】	関東財務局長
【提出日】	平成28年9月28日
【事業年度】	第61期（自 平成27年7月1日 至 平成28年6月30日）
【会社名】	株式会社武井工業所
【英訳名】	TAKEI Co.,LTD.
【代表者の役職氏名】	代表取締役社長 武井 厚
【本店の所在の場所】	茨城県石岡市若松一丁目3番26号
【電話番号】	0299(24)5200
【事務連絡者氏名】	常務取締役管理本部長 横田 一人
【最寄りの連絡場所】	茨城県石岡市若松一丁目3番26号
【電話番号】	0299(24)5200
【事務連絡者氏名】	常務取締役管理本部長 横田 一人
【縦覧に供する場所】	該当事項はありません。

## 第一部【企業情報】

## 第1【企業の概況】

## 1【主要な経営指標等の推移】

提出会社の経営指標等

回次	第57期	第58期	第59期	第60期	第61期
決算年月	平成24年 6 月	平成25年 6 月	平成26年 6 月	平成27年 6 月	平成28年 6 月
売上高 (千円)	4,207,258	4,640,242	4,999,624	4,794,764	4,554,068
経常利益 (千円)	57,750	213,385	274,097	215,278	143,986
当期純利益 (千円)	53,976	185,680	247,386	121,800	74,825
持分法を適用した場合の投資利益又は投資損失の金額 (千円)	-	-	-	-	-
資本金 (千円)	522,323	522,323	522,323	522,323	522,323
発行済株式総数 (株)	3,542,000	3,542,000	3,542,000	3,542,000	3,542,000
純資産額 (千円)	991,184	1,175,382	1,414,515	1,446,654	1,508,498
総資産額 (千円)	4,264,020	4,193,336	4,164,781	4,250,424	4,230,717
1株当たり純資産額 (円)	280.26	332.34	399.96	409.05	426.53
1株当たり配当額 (円)	1.50	2.50	2.50	2.50	2.50
(内 1株当たり中間配当額) (円)	(-)	(-)	(-)	(-)	(-)
1株当たり当期純利益金額 (円)	15.26	52.50	69.95	34.44	21.16
潜在株式調整後1株当たり当期純利益金額 (円)	-	-	-	-	-
自己資本比率 (%)	23.24	28.02	33.96	34.04	35.66
自己資本利益率 (%)	5.44	15.79	17.49	8.76	4.96
株価収益率 (倍)	7.27	2.86	2.86	5.23	3.97
配当性向 (%)	9.83	4.76	3.57	7.26	11.81
営業活動によるキャッシュ・フロー (千円)	66,872	408,651	476,921	178,516	287,586
投資活動によるキャッシュ・フロー (千円)	23,542	29,658	63,463	59,445	59,026
財務活動によるキャッシュ・フロー (千円)	9,409	347,705	350,740	192,132	232,750
現金及び現金同等物の期末残高 (千円)	162,508	193,795	256,514	183,452	179,261
従業員数 (名)	218	221	224	220	227

(注) 1. 売上高には消費税等は含まれておりません。

2. 潜在株式調整後1株当たり当期純利益金額については、第57期、第58期、第59期、第60期及び第61期は潜在株式が存在しないため、記載しておりません。

2【沿革】

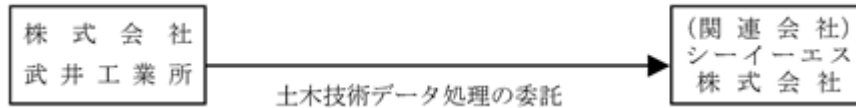
年月	事項
昭和31年4月	株式会社武井工業所を資本金300万円にて、東京都杉並区高円寺北2丁目に、コンクリート二次製品の製造・販売を目的に設立。
昭和31年4月	東京都杉並区方南町に東京工場を設置。(昭和41年4月閉鎖)
昭和31年4月	茨城県石岡市若松町に石岡工場を設置。(昭和54年4月閉鎖)
昭和37年7月	資本金600万円に増資。
昭和37年10月	栃木県下都賀郡国分寺町に栃木工場を設置。
昭和38年7月	資本金900万円に増資。
昭和39年6月	資本金1,050万円に増資。
昭和43年9月	資本金2,100万円に増資。
昭和43年10月	茨城県東茨城郡小川町に小川工場を設置。
昭和47年3月	資本金3,150万円に増資。
昭和50年3月	茨城県真壁郡明野町に明野工場を設置し、打込杭の製造を開始。
昭和50年6月	資本金4,000万円に増資。
昭和52年12月	東京の本社機能を茨城県石岡市若松町に移転。
昭和56年10月	資本金6,000万円に増資。
平成2年10月	茨城県西茨城郡岩瀬町に岩瀬工場を設置。
平成3年8月	事業拡大のため不動産の売買、賃貸及び管理、石材の販売、コンピューター機器及びソフトウェアの開発・販売、造園工事の企画・設計・施工・管理、産業廃棄物の運搬及び処理、鉄筋の加工並びに販売を事業目的に追加。
平成3年10月	石材及び石材製品の販売を目的として子会社ティクス㈱を設立。(平成14年6月清算終了)
平成3年12月	那須営業所(栃木県那須郡西那須野町)を設置。(平成12年7月閉鎖)
平成4年2月	潮来営業所(茨城県行方郡潮来町)を設置。(平成19年8月閉鎖)
平成4年2月	岩井営業所(茨城県岩井市)を設置。(平成12年6月閉鎖)
平成4年2月	常陸太田営業所(茨城県常陸太田市)を設置。(平成9年12月閉鎖)
平成4年4月	資本金9,000万円に増資。
平成4年7月	佐野営業所(栃木県佐野市)を設置。(平成8年12月閉鎖)
平成4年7月	東京営業所(東京都千代田区神田須田町)を設置。(平成5年7月千代田区富士見へ移転)
平成5年4月	小山営業所(栃木県下都賀郡国分寺町)を設置。(平成9年7月閉鎖)
平成5年4月	宇都宮営業所(栃木県宇都宮市)を設置。(平成9年7月閉鎖)
平成5年6月	蓼科産業株式会社を吸収合併。資本金2億9,650万円に増資。
平成6年9月	千葉営業所(千葉県千葉市稲毛区)を設置。(平成12年5月千葉県佐倉市へ移転)(平成22年10月閉鎖)
平成6年11月	岩瀬工場内にコンクリート廃材のリサイクルを目的としてリサイクルプラント設備を設置。
平成6年12月	資本金4億1,792万円に増資。
平成8年12月	両毛営業所(栃木県足利市)を設置。(平成18年7月閉鎖)
平成8年12月	日本証券業協会に株式を店頭登録。資本金5億2,232万円に増資。
平成9年6月	産業廃棄物中間処理業認可。
平成9年7月	小山営業所及び宇都宮営業所を統合し、営業第2部直轄営業課を設置。
平成9年12月	茨城北営業所(茨城県那珂郡東海村)を設置。(平成18年12月茨城県桜川市へ移転)(平成19年7月閉鎖)
平成10年6月	営業第2部直轄課を分割し小山営業所及び宇都宮営業所を設置。(平成19年8月統合し西関東営業部に改称)
平成12年7月	茨城県西営業所(茨城県真壁郡明野町)を設置。(平成19年7月閉鎖)
平成13年9月	ISO9001取得。(平成17年4月取下げ)
平成16年12月	日本証券業協会への店頭登録を取消し、ジャスダック証券取引所に株式を上場。
平成19年9月	鹿行営業所(茨城県小美玉市)を設置。
平成20年11月	ジャスダック証券取引所 株券上場廃止基準第2条第1項第3号(上場時価総額)に該当し、上場廃止。
平成20年11月	日本証券業協会が運営するフェニックス銘柄として登録。
平成27年9月	事業拡大のため建造物の点検・調査・診断・維持・補修を事業目的に追加。
平成28年7月	グリーンシート銘柄及びフェニックス銘柄に関する規則等に該当し、銘柄登録指定取消し、日本証券業協会の指定したみらい證券株式会社が運営する株主コミュニティに登録。

### 3【事業の内容】

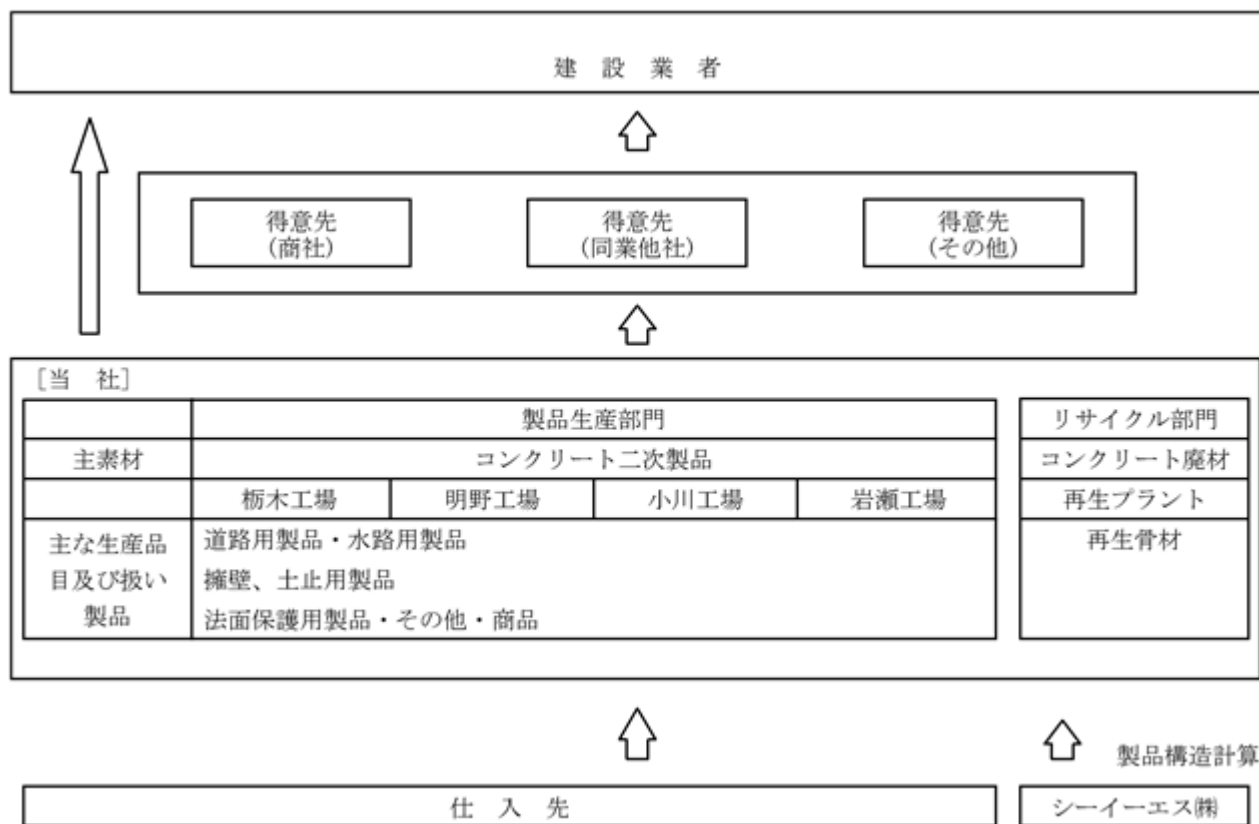
当社グループは、当社及び関連会社1社（持分法非適用関連会社）で構成され、コンクリート二次製品の製造・販売を単一の事業として運営しております。

従いまして当社は、コンクリート二次製品の製造・販売事業の単一セグメントであるため、セグメント情報の記載を省略しております。

区分	会社名	備考
コンクリート二次製品の製造・販売	株式会社武井工業所 (当社)	
土木技術データの受託処理	シーイーエス株式会社	



当社の事業内容及び当社と関係会社の当該事業に係る位置付けは次のとおりであります。



#### 4【関係会社の状況】

該当事項はありません。

#### 5【従業員の状況】

##### (1) 提出会社の状況

平成28年6月30日現在

従業員数(名)	平均年齢(歳)	平均勤続年数(年)	平均年間給与(円)
227	40.35	15.70	4,506,673

- (注) 1. 従業員数は就業人員であります。  
2. 平均年間給与は、賞与及び基準外賃金を含んでおります。  
3. 当社は単一セグメントのため、セグメント別の記載を省略しております。

##### (2) 労働組合の状況

当社の労働組合は結成されておりませんが、労使関係は円満に推移しております。

## 第2【事業の状況】

### 1【業績等の概要】

#### (1)業績

当事業年度におけるわが国経済は、企業収益や雇用環境に改善がみられるなど景気は緩やかな回復基調で推移しました。しかし個人消費は弱含みの状況が続いており、消費税率の引き上げが見送られるなど先行きは不透明な状況が続いております。

当社の属する建設業界におきましては、公共部門において維持補修分野への予算配分シフトが加速していることや、民間部門では建設現場の人手不足の影響などにより全国的に土木工事の量が減少しております。

このような経営環境のなか当社は、商圏内の公共工事が低調に推移したことにより同業他社からの仕入れによる商品販売が大きく減少いたしました。一方、製品販売については長年取り組んできた民間市場向け製品の拡充が奏功したことにより、公共工事の減少に関わらず製品売上は前事業年度とほぼ同額を計上することができました。

この結果、売上高は45億5千4百万円（前年同期比5.0%減）となりました。利益面では、営業利益1億4千6百万円（前期同期比40.8%減）、経常利益1億4千3百万円（前年同期比33.1%減）、当期純利益7千4百万円（前年同期比38.6%減）となりました。

なお、当社は単一セグメントであるため、業績についてセグメント別の記載を省略しております。

#### (2)キャッシュ・フローの状況

当事業年度末における現金及び現金同等物（以下、「資金」という。）は、営業活動によるキャッシュ・フローの増加2億8千7百万円、投資活動によるキャッシュ・フローの減少5千9百万円、財務活動によるキャッシュ・フローの減少2億3千2百万円により、前事業年度末と比較して4百万円減少し、当事業年度末は1億7千9百万円となりました。

当事業年度中における各キャッシュ・フローは次のとおりであります。

##### (営業活動によるキャッシュ・フロー)

営業活動によるキャッシュ・フローは2億8千7百万円の増加（前事業年度は1億7千8百万円の増加）となりました。主として税引前当期純利益1億4千1百万円、減価償却費9千2百万円、役員退職慰労引当金の増加6千3百万円、仕入債務の増加8千9百万円、法人税等の支払額7千4百万円によるものであります。

##### (投資活動によるキャッシュ・フロー)

投資活動によるキャッシュ・フローは5千9百万円の減少（前事業年度は5千9百万円の減少）となりました。主として有形固定資産の取得による支出5千2百万円、定期預金の払戻による収入6千万円、定期預金の預入による支出6千万円によるものであります。

##### (財務活動によるキャッシュ・フロー)

財務活動によるキャッシュ・フローは2億3千2百万円の減少（前事業年度は1億9千2百万円の減少）となりました。主として長期借入れによる収入2億円、長期借入金の返済による支出3億9千2百万円によるものであります。

（注） 上記、記載金額は百万円未満を切り捨てて表示しております。

## 2【生産、受注及び販売の状況】

当社の事業は単一セグメントであり、セグメント情報を記載していないため、品目別に記載しております。

### (1) 生産実績

品目	当事業年度 (自 平成27年7月1日 至 平成28年6月30日)	前年同期比(%)
道路用製品(t)	35,216	101.3
水路用製品(t)	69,027	100.3
擁壁・土止め用製品(t)	16,469	110.9
法面保護用製品(t)	1,560	80.0
その他(t) (景観用製品ほか)	6,228	145.4
合計(t)	128,500	103.1

(注) 生産実績は、生産t数によっております。

### (2) 商品仕入実績

品目	当事業年度 (自 平成27年7月1日 至 平成28年6月30日)	前年同期比(%)
コンクリート二次製品(千円)	1,106,952	84.0
その他(千円)	176,341	104.7
合計(千円)	1,283,293	86.3

(注) 1. 金額は、仕入価格で表示しております。

2. 金額には、消費税等は含まれておりません。

### (3) 受注状況

コンクリート二次製品については、一部受注生産を行っているものの、大部分は過去の実績並びに将来の予測による見込生産でありますので、記載を省略しております。

## (4) 販売実績

品目	当事業年度 (自 平成27年7月1日 至 平成28年6月30日)	前年同期比(%)
製品		
道路用製品(千円)	667,679	90.4
水路用製品(千円)	1,751,270	97.9
擁壁・土止め用製品(千円)	437,817	94.1
法面保護用製品(千円)	27,084	65.7
その他(千円) (景観用製品ほか)	226,765	272.4
小計(千円)	3,110,618	99.8
商品		
コンクリート二次製品(千円)	1,245,382	84.0
その他(千円)	198,068	102.0
小計(千円)	1,443,450	86.1
合計(千円)	4,554,068	95.0

(注) 1. 最近2事業年度において、販売実績が総販売実績の100分の10以上である販売先はありません。  
2. 上記の金額には、消費税等は含まれておりません。

## 3 【対処すべき課題】

当社を取り巻く経営環境につきましては、原材料をはじめとしたあらゆる分野でのコスト上昇、中長期的には、公共事業等の大型プロジェクトの減少、新設工事から維持補修へのシフト等の経営課題が存在しています。

このような経営環境下におきましては、当社は安定した収益の確保が今後の成長に不可欠であると認識し、平成28年7月から始まる第4次中期経営計画(平成29年6月期~平成31年6月期)期間を「新たな時代への挑戦」と位置づけ、「環境変化をチャンスと捉え、速やかに対応する強くしなやかな組織」を目指し、以下の課題に取り組んでまいります。

既存事業の強化

新規事業への取組み

新たな製造技術の習得

海外事業への取組み



#### 4【事業等のリスク】

有価証券報告書に記載した事業の状況、経理の状況等に関する事項のうち当社の経営成績、財務状況及び株価等に影響を及ぼす可能性のあるリスクとして以下のような事項があります。なお、文中の将来に関する事項は、当事業年度末現在において当社が判断したものであります。また、当社の業績に影響を及ぼすリスク要因は、これらに限定されるものではありません。

##### (1) 公共事業投資動向の影響

当社の売上において国土交通省をはじめ地方自治体が発注する公共事業の予算規模・工事内容等の動向により当社の製品需要が変動いたします。

##### (2) 主要原材料の価格変動

当社製品の主要原材料であるセメント・鉄筋等の値上がりに伴う製造原価の上昇は当社の業績に悪影響を及ぼす可能性があります。

##### (3) 季節的変動

当社の売上高は、季節的変動の大きい公共事業の発注に関連しており、通常の場合、上半期（7月～12月）より下半期（1月～6月）に売上高が集中する傾向がありますので、業績を判断する場合に留意を要します。

##### (4) 金利上昇

当社は、事業運営に必要な運転資金及び設備資金を、主に金融機関からの借入により調達しております。急激な金利の上昇により、当社の経営成績に少なからず影響を及ぼす可能性があります。

##### (5) 貸倒損失

当社では与信管理の徹底に努めておりますが、建設業界には他業界に比べて債権回収上の高いリスクが存在しており、貸倒れなどの発生により経営成績や財務状況に少なからず影響を及ぼす可能性があります。

#### 5【経営上の重要な契約等】

該当事項はありません。

#### 6【研究開発活動】

当社における研究開発活動は、「安全で快適な社会づくり」をモットーとして商品開発を行っており、顧客満足の向上を目的とした商品開発を進めております。活動内容としては市場調査、顧客ニーズの発掘及び他方面との技術に関する情報交換を行いながら、研究開発活動をしており、革新的な既存製品の改良・改造及び顧客が求める新製品を市場に供給すべく積極的に推し進めてまいりました。

主要な課題である市場の人材不足を補うため、施工の効率化を図れる新製品の開発を進めると共に既存製品の先進的な品質の向上を図るべく研究、開発に注力してまいりました。

今後もプレキャストコンクリート製品をコアとしながら、時代のニーズを的確に捉え、一層他部門への技術支援活動を通して研究開発の連携を図り、一丸となって情報収集に努め、多様化するニーズに応えるべく付加価値の高い製品作りを課題として研究開発に取り組んでまいります。

なお、当社は単一セグメントであるため、セグメント別の記載は省略しております。

当事業年度における研究開発費の総額は、8,344千円であります。

## 7【財政状態、経営成績及びキャッシュ・フローの状況の分析】

当社は、収益力の安定化と財務体質のスリム化及び資金調達の安定化を柱とした、健全な財務体質を財務方針としております。

### (1) 財政状態の分析

前事業年度末と比較して変動した主要な項目は、下記のとおりであります。

#### (流動資産)

当事業年度末における流動資産の残高は、前事業年度末と比べて0.3%減少し17億8千4百万円となりました。主として「電子記録債権」の増加2千5百万円、「売掛金」の増加5千万円及び「受取手形」の減少7千6百万円によるものであります。

#### (固定資産)

当事業年度末における固定資産の残高は、前事業年度末と比べて0.6%減少し24億4千6百万円となりました。主として有形固定資産の取得による増加6千8百万円及び有形固定資産の減価償却費計上による減少9千2百万円によるものであります。

#### (流動負債)

当事業年度末における流動負債の残高は、前事業年度末と比べて0.7%減少し20億9千9百万円となりました。主として「電子記録債務」の増加8千3百万円、「1年内返済予定の長期借入金」の減少3千7百万円及び「未払金」の減少3千5百万円によるものであります。

#### (固定負債)

当事業年度末における固定負債の残高は、前事業年度末と比べて9.7%減少し6億2千3百万円となりました。主として「退職給付引当金」の増加3千4百万円、「役員退職慰労引当金」の増加6千3百万円及び「長期借入金」の減少1億5千5百万円によるものであります。

#### (純資産)

当事業年度末における純資産の残高は、前事業年度末と比べて4.3%増加し15億8百万円となりました。主として「利益剰余金」の増加6千5百万円によるものであります。

この結果、自己資本比率は前事業年度末の34.04%から35.66%となり、当事業年度末発行済株式数に基づく1株当たり純資産額は前事業年度末の409円05銭から426円53銭となりました。

### (2) 経営成績の分析

前事業年度と比較して変動した主要な項目は、下記のとおりであります。

#### (売上高)

前事業年度と比較して2億4千万円減少し、45億5千4百万円となりました。これは、主として建設現場の人手不足の影響などにより土木工事の量が減少したことにより売上高が減少したことによるものであります。

#### (売上原価)

前事業年度と比較して2億6千3百万円減少し、32億8千3百万円となりました。これは、主として自社製品の製造原価は前年並に推移したものの、同業他社からの仕入取扱量が減少したことによるものであります。

#### (販売費及び一般管理費)

前事業年度と比較して1億2千3百万円増加し、11億2千4百万円となりました。これは、主として当期より役員退職慰労金制度を導入し、過年度負担分を含めた繰入額を計上したことによるものであります。

### (3) キャッシュ・フローの分析

キャッシュ・フローの分析につきましては、「第2 事業の状況 1 業績等の概要 (2)キャッシュ・フローの状況」に記載しております。

### 第3【設備の状況】

#### 1【設備投資等の概要】

当事業年度の設備投資は、製造設備の新設及び整備など、生産能力の確保・品質向上を目的とした設備投資を継続的に実施しております。その結果、設備投資の総額は6千8百万円であります。なお、当社は単一セグメントであるため、セグメントに関する記載は省略しております。

#### 2【主要な設備の状況】

事業所名 (所在地)	事業区分	設備の内容	帳簿価額(千円)					従業員数 (名)
			建物及び構 築物	機械装置及 び運搬具	土地 (面積千㎡)	その他	合計	
明野工場 (茨城県筑西市)	道路用・擁壁・水 路用・護岸用・そ の他製品製造	生産設備	104,879	37,308	143,102 (61)	44,487	329,778	46
栃木工場 (栃木県下野市)	同上	同上	35,051	15,791	171,366 (31)	30,153	252,363	29
小川工場 (茨城県小美玉市)	同上	同上	51,495	10,411	40,000 (16)	39,505	141,412	35
岩瀬工場 (茨城県桜川市)	同上	同上	135,978	54,322	1,042,808 (64)	30,029	1,263,138	42
本社 (茨城県石岡市)	全社統括業務 管理販売業務	業務施設	27,427	69	89,607 (4)	16,039	133,143	55
小山営業所 (栃木県下野市栃木工場内)	販売業務	同上	8,671	-	-	192	8,863	15
茨城鹿行営業所 (茨城県小美玉市小川工場内)	同上	同上	33	-	-	100	133	5
製品置場 (栃木県那須塩原市)	製品置場	保管施設	2,358	-	45,769 (2)	41	48,170	-
福利厚生施設 (茨城県桜川市)	社宅	厚生施設	12,945	683	72,778 (1)	116	86,523	-
福利厚生施設 (栃木県下野市)	同上	同上	15,555	-	-	-	15,555	-
福利厚生施設 (茨城県筑西市)	同上	同上	7,248	-	-	-	7,248	-
計	-	-	401,645	118,587	1,605,433	160,666	2,286,331	227

(注) 1. その他は、工具、器具、備品及びリース資産であります。  
2. 本表の従業員数には臨時従業員(1名)は含んでおりません。

#### 3【設備の新設、除却等の計画】

該当事項はありません。

## 第4【提出会社の状況】

### 1【株式等の状況】

#### (1)【株式の総数等】

##### 【株式の総数】

種類	発行可能株式総数(株)
普通株式	12,000,000
計	12,000,000

##### 【発行済株式】

種類	事業年度末現在発行数(株) (平成28年6月30日)	提出日現在発行数(株) (平成28年9月28日)	上場金融商品取引所名又は 登録認可金融商品取引業協 会名	内容
普通株式	3,542,000	3,542,000	非上場・非登録	単元株式数 1,000株
計	3,542,000	3,542,000	-	-

#### (2)【新株予約権等の状況】

該当事項はありません。

#### (3)【行使価額修正条項付新株予約権付社債券等の行使状況等】

該当事項はありません。

#### (4)【ライツプランの内容】

該当事項はありません。

#### (5)【発行済株式総数、資本金等の推移】

年月日	発行済株式総 数増減数(株)	発行済株式総 数残高(株)	資本金増減額 (千円)	資本金残高 (千円)	資本準備金増 減額(千円)	資本準備金 残高(千円)
平成20年9月26日	-	3,542,000	-	522,323	49,681	389,632

\*資本準備金の減少額は、繰越利益剰余金に振替え、欠損を補填したことによるものであります。

#### (6)【所有者別状況】

平成28年6月30日現在

区分	株式の状況(1単元の株式数1,000株)							計	単元未満株 式の状況 (株)
	政府及び地 方公共団体	金融機関	金融商品取 引業者	その他の法 人	外国法人等		個人その他		
					個人以外	個人			
株主数(人)	-	4	-	20	-	-	463	487	-
所有株式数 (単元)	-	196	-	574	-	-	2,767	3,537	5,000
所有株式数の 割合(%)	-	5.54	-	16.23	-	-	78.23	100	-

(注)1.自己株式5,344株は「個人その他」に5単元および「単元未満株式の状況」に344株含めて記載してあります。

2.上記「その他の法人」には証券保管振替機構名義の株式が1単元含まれております。

(7) 【大株主の状況】

平成28年6月30日現在

氏名又は名称	住所	所有株式数 (千株)	発行済株式総数に 対する所有株式数 の割合(%)
武井 泉	茨城県石岡市	375	10.60
武井 昭	茨城県石岡市	354	10.01
武井 勇	茨城県石岡市	340	9.61
太平洋セメント株式会社	東京都港区台場二丁目3番5号	242	6.83
武井 厚	茨城県石岡市	202	5.70
武井 恒	茨城県石岡市	184	5.19
武井 洋	茨城県石岡市	183	5.16
株式会社双葉商会	茨城県土浦市菅谷町1277番1号	157	4.43
武井工業所従業員持株会	茨城県石岡市若松一丁目3番26号	138	3.89
株式会社常陽銀行	茨城県水戸市南町二丁目5番5号	100	2.82
計	-	2,277	64.24

(8) 【議決権の状況】

【発行済株式】

平成28年6月30日現在

区分	株式数(株)	議決権の数(個)	内容
無議決権株式	-	-	-
議決権制限株式(自己株式等)	-	-	-
議決権制限株式(その他)	-	-	-
完全議決権株式(自己株式等)	普通株式 5,000	-	-
完全議決権株式(その他)	普通株式 3,532,000	3,532	-
単元未満株式	普通株式 5,000	-	1単元(1,000株)未満の株式
発行済株式総数	3,542,000	-	-
総株主の議決権	-	3,532	-

(注) 「完全議決権株式(その他)」欄の普通株式には、証券保管振替機構名義の株式が1,000株(議決権1個)が含まれております。

【自己株式等】

平成28年6月30日現在

所有者の氏名又は 名称	所有者の住所	自己名義所有 株式数(株)	他人名義所有 株式数(株)	所有株式数の 合計(株)	発行済株式総数に 対する所有株式数 の割合(%)
株式会社武井工業所	茨城県石岡市若松 一丁目3番26号	5,000	-	5,000	0.14
計	-	5,000	-	5,000	0.14

- (9) 【ストックオプション制度の内容】  
該当事項はありません。

## 2 【自己株式の取得等の状況】

### 【株式の種類等】

該当事項はありません。

- (1) 【株主総会決議による取得の状況】

該当事項はありません。

- (2) 【取締役会決議による取得の状況】

該当事項はありません。

- (3) 【株主総会決議又は取締役会決議に基づかないものの内容】

該当事項はありません。

- (4) 【取得自己株式の処理状況及び保有状況】

区分	当事業年度		当期間	
	株式数(株)	処分価額の総額(千円)	株式数(株)	処分価額の総額(千円)
引き受ける者の募集を行った取得自己株式	-	-	-	-
消却の処分を行った取得自己株式	-	-	-	-
合併、株式交換、会社分割に係る移転を行った取得自己株式	-	-	-	-
その他	-	-	-	-
保有自己株式数	5,344	-	5,344	-

## 3 【配当政策】

当社は、株主各位への利益還元を経営の最重要課題の一つとして位置付け、安定配当を基本とし、今後の事業展開に備えるための内部留保の充実を図りつつ、中間配当と期末配当の年2回の剰余金の配当を行うことを基本方針としております。これらの剰余金の配当の決定機関は、期末配当については株主総会、中間配当については取締役会であります。

平成28年6月期の1株当たり期末配当金は当初予定通り、普通配当2円50銭の配当としております。

なお、当社は、会社法第454条第5項に規定する中間配当を行うことができる旨を定款に定めております。

また、当事業年度に係る剰余金の配当は以下のとおりであります。

決議年月日	配当金の総額(千円)	1株当たり配当額(円)
平成28年9月27日 定時株主総会決議	8,841	2.50

#### 4【株価の推移】

##### (1)【最近5年間の事業年度別最高・最低株価】

回次	第57期	第58期	第59期	第60期	第61期
決算年月	平成24年6月	平成25年6月	平成26年6月	平成27年6月	平成28年6月
最高(円)	111	150	200	200	180
最低(円)	50	121	150	100	55

(注) 最高・最低株価は、日本証券業協会が運営するフェニックスにおける株価を記載しております。

##### (2)【最近6月間の月別最高・最低株価】

月別	平成28年1月	2月	3月	4月	5月	6月
最高(円)	-	-	86	-	-	86
最低(円)	-	-	86	-	-	61

(注) 最高・最低株価は、日本証券業協会が運営するフェニックスにおける株価を記載しております。

5【役員の状況】

男性 7名 女性 -名 (役員のうち女性の比率-%)

役名	職名	氏名	生年月日	略歴	任期	所有株式数 (千株)
代表取締役社長		武井 厚	昭和46年11月26日生	平成8年4月 コマツ物流株式会社 入社 平成15年4月 当社 入社 平成18年10月 当社 経営改革推進担当 平成19年7月 当社 執行役員(管理担当) 平成19年9月 当社 取締役管理本部長 平成21年7月 当社 取締役副社長 平成21年9月 当社 代表取締役社長就任(現任)	(注)1	202
常務取締役		横田 一人	昭和34年4月1日生	昭和56年4月 株式会社常陽銀行 入行 平成18年6月 同 平須支店 支店長 平成20年6月 同 大洗支店 支店長 平成22年6月 同 菅谷支店 支店長 平成24年6月 同 笠間支店 支店長 平成27年7月 当社 顧問 平成27年9月 当社 常務取締役管理本部長就任(現任)	(注)1	-
取締役		金澤 隆	昭和35年9月15日生	昭和58年3月 当社 入社 平成5年7月 当社 岩瀬工場 工場長 平成9年7月 当社 P E C 推進グループ ゼネラルマネジャー 平成17年10月 当社 執行役員(製造担当) 平成19年9月 当社 取締役製造本部長就任(現任)	(注)1	24
取締役		岡本 仁	昭和31年3月29日生	昭和60年3月 当社 入社 平成4年7月 当社 佐野営業所所長 平成9年7月 当社 両毛営業所マネジャー 平成14年1月 当社 営業グループ小山チーム兼両毛チームマネジャー 平成18年7月 当社 営業グループ副本部長(栃木担当) 平成19年8月 当社 西関東営業部長 平成23年7月 当社 執行役員兼営業本部副本部長兼西関東営業部長 平成25年9月 当社 取締役営業本部長就任(現任)	(注)1	14



役名	職名	氏名	生年月日	略歴	任期	所有株式数 (千株)
常勤監査役		鷹啄 英昭	昭和29年11月5日生	昭和53年3月 当社 入社 昭和61年1月 当社 小川工場 工場長 平成元年5月 当社 明野工場 工場長 平成9年7月 当社 QA推進室 ゼネラルマネジャー  平成12年7月 当社 ISO事務局 ゼネラルマネジャー 平成15年2月 当社 全社コストダウン推進本部 ゼネラルマネジャー 平成16年1月 当社 経営企画管理室 ゼネラルマネジャー 平成17年10月 当社 執行役員(管理担当) 平成19年7月 当社 社長付 平成19年9月 当社 監査役就任(現任)	(注)2	26
監査役		山根 節	昭和24年1月17日生	昭和49年10月 監査法人サンワ事務所(現、有限責任監査法人トーマツ)入所 昭和53年5月 公認会計士登録 昭和57年4月 日本経営計画株式会社 設立代表取締役 平成5年9月 当社 監査役就任(現任) 平成6年4月 慶應義塾大学大学院 経営管理研究科助教授 平成13年4月 慶應義塾大学大学院 経営管理研究科教授 平成17年6月 アステラス製薬株式会社 社外取締役 平成23年6月 NECフィールドディング株式会社 社外取締役 平成26年3月 慶應義塾大学 名誉教授 平成26年4月 早稲田大学大学院 経営管理研究科教授(現任)	(注)2.3	-
監査役		古川 史高	昭和25年7月2日生	昭和58年4月 弁護士登録(東京弁護士会) 昭和58年4月 中村法律事務所 入所 昭和63年1月 下平・古川法律事務所 開設 平成6年1月 古川史高法律事務所 開設 平成7年9月 当社 監査役就任(現任) 平成13年1月 東京グリーン法律事務所 開設(現任) 平成18年5月 株式会社エコス 社外監査役 平成24年4月 東京弁護士会 副会長	(注)2.3	-
計						266

- (注)1. 取締役の任期は、平成27年6月期に係る定時株主総会終結の時から平成29年6月期に係る定時株主総会終結の時までであります。
2. 監査役の任期は、平成28年6月期に係る定時株主総会終結の時から平成32年6月期に係る定時株主総会終結の時までであります。
3. 監査役山根 節及び古川 史高は、社外監査役であります。

## 6【コーポレート・ガバナンスの状況等】

### (1)【コーポレート・ガバナンスの状況】

#### コーポレート・ガバナンスに関する基本的な考え方

当社のコーポレート・ガバナンスに関する基本的な考え方は以下のとおりです。

当社は法令順守に基づき、株主重視の経営を基本方針としております。

少数の取締役による迅速な意思決定とその業務の執行を実施させております。

中間決算の開示をホームページ上で常時迅速・正確且つ公平に行い、透明性の高い経営の維持に努力しております。

#### イ．会社の機関の内容及び内部統制システムの整備の状況等

##### (会社の機関の内容)

取締役会は、4名の取締役と監査役3名で構成しており、毎月1回及び必要に応じて臨時取締役会を開催し、法令等に定められた事項及び経営に関する重要事項について、妥当性、効率性等を検討し、迅速に意思決定を行っております。

当社は監査役制度を採用しており、常勤監査役1名と社外監査役2名で構成され、毎月1回監査役会を開催しております。常勤監査役は、取締役会のほか、その他重要な会議に常時出席し、経営監視に努めるとともに、経営及び事業に関する案件について、随時監査役の立場で監査を行っております。社外監査役2名は、弁護士と公認会計士であり、監査役と取締役との会議等で客観的な立場から進言、指導を行っております。なお、社外監査役との人的関係、資本的關係、取引関係、その他の特別な利害関係はありません。

当社は、業務の実態に精通した経営理念を共有する社内出身者である取締役を中心に、当社の事業特性を踏まえた意思決定を迅速に行うことを重視してまいりました。かかる経営体制下において、各取締役が現場の実態に精通しているか、またそれに代替する深い業界知識・経験を有していないのであれば、変化の早い事業環境に即応した、迅速かつ確かな意思決定は実現し得ないものと考えております。

当社では、社外取締役又は社外監査役を選任するための独立性に関する基準又は方針として明確に定めたものではありませんが、選任にあたっては、経歴や当社との関係を踏まえて、当社経営陣からの独立した立場で社外役員としての職務を遂行できる十分な独立性が確保できることを前提に判断しております。

このような条件を満たす適切な社外取締役候補者の選定を進めてまいりましたが、適任者の選定に至っておりません。要件を満たさない社外取締役を形式的に選任した場合には、当社の取締役会の機能が果たせない可能性があることから現時点で社外取締役を置くことは相当ではないと判断しております。

当社としましては、引き続き当社の社外取締役として適切な人材の確保に向けて取り組んでいきます。

会計監査に関しましては、定期的な会計監査のほか、会計上の課題等について、独立の立場から意見の表明を受けております。なお、業務を執行した公認会計士等の内容は以下のとおりです。

業務を執行した公認会計士	横山 哲郎
所属監査法人	有限責任監査法人ひばり
監査業務に係った補助者	公認会計士 5名 その他 2名

##### 取締役の員数

当社の取締役は、15名以内とする旨定款に定めております。

##### 取締役の選任と決議要件

取締役は株主総会において選任し、選任決議は、議決権を行使することができる株主の議決権の3分の1以上を有する株主が出席し、その議決権の過半数をもって行う旨及び累積投票によらないものとする旨定款に定めております。

##### 自己の株式の取得

当社は、会社法第165条第2項の規定により、取締役会の決議によって市場取引等により自己の株式を取得することができる旨定款に定めております。これは、企業環境の変化に対応し、機動的な経営を遂行することを目的とするものであります。

##### 取締役及び監査役の責任免除

当社は、取締役会の決議によって取締役（取締役であったものを含む）及び監査役（監査役であったものを含む）の会社法第423条第1項の賠償責任について、法令に定める要件に該当する場合には賠償責任額から法令に定める最低限度額を控除して得た額を限度として免除することができる旨定款に定めております。これは、取締役及び監査役がその期待される役割を十分に発揮できることを目的とするものであります。

#### 中間配当

当社は、取締役会の決議によって、毎年12月31日の最終の株主名簿に記載または記録された株主または登録株式質権者に対し、会社法第454条第5項に定める剰余金の配当をすることができる旨定款に定めております。

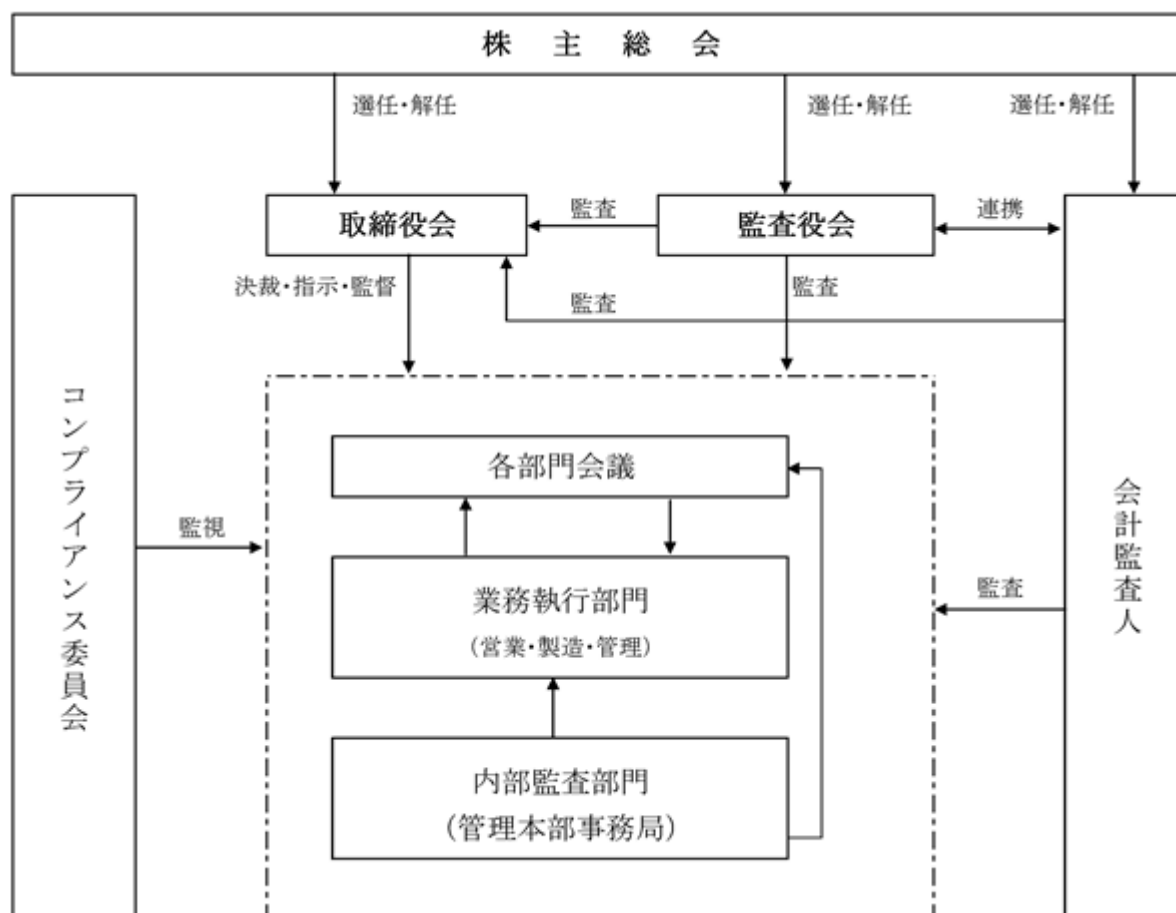
これは、株主への機動的な利益還元を行うことを目的とするものであります。

#### 株主総会の決議方法

当社は、会社法第309条第2項に定める特別決議について、議決権を行使することができる株主の議決権の3分の1以上を有する株主が出席し、その議決権の3分の2以上をもって行う旨定款に定めております。

これは、株主総会における決議の定足数を緩和することにより、株主総会の円滑な運営を行うことを目的とするものであります。

業務執行・経営の仕組み・内部管理体制の状況は下図のとおりです。



(内部統制システムの整備の状況)

当社は、内部統制システムに関し、下記の基本方針に基づき整備することとしております。

取締役の職務の執行が法令及び定款に適合することを確保するための体制

・取締役は、法令、定款、当社の経営理念を順守し、取締役会規程、コンプライアンスに関する規程に基づき職務を執行します。

・コンプライアンス委員会は、当社のコンプライアンス活動を定期的に社長へ報告し、社長は、その諮問に基づき法令順守の徹底を推進します。

・社外弁護士を直接の情報受領者とする社内通報システム「わかたけホットライン」を通じて、法律違反その他コンプライアンスに違反する事実がないかを監督します。

取締役の職務の執行に係る情報の保存及び管理に関する体制

取締役の職務の遂行に係る情報は、文書規程及び関連規程に基づき、文書または電磁的媒体に記録するとともに定められた期間保存します。

損失の危機の管理に関する規程その他の体制

・損失の危機は、権限規程及び関連諸規程の定めるところにより管理し、必要に応じてリスク管理に関する規程を整備します。

・全社のリスク管理は社長が統括します。

取締役の職務の執行が効率的に行われることを確保するための体制

取締役会にて決定した経営の執行方針、法令で定められた事項、その他経営に関する重要な事項について、取締役の半数が業務執行権限を有する本部長としての執行責任を負い、業務の推進と改善を迅速に実施する体制としております。

使用人の職務の執行が法令及び定款に適合することを確保するための体制

・経営理念の制定により、企業活動の根本理念を明確にし、行動のガイドラインとします。

・コンプライアンス委員会は、定期的に違法状況を点検し、日常的な職務が法令及び定款に適合していることを確認します。

・コンプライアンス上の問題を発見した者が、速やかに通報または相談できる体制を整備するとともに、事案が発生した場合は、コンプライアンス委員会を中心に問題を解決できる体制を整備いたします。

監査役がその職務を補助すべき使用人を置くことを求めた場合における当該使用人の取締役からの独立性に関する事項並びにその指示の実効性の確保に関する事項

・ 監査役は、兼任・専任または長期・短期等必要に応じ、その職務を補助すべき使用人を置くことを求めることができます。

・ 監査役は、補助人の人事異動・人事評価・懲戒処分等に対して意見を述べ、事前協議を求めることができます。

・ 当該使用人が、他部署の使用人を兼任する場合は、監査役に係る業務を優先するものとし、監査役の指揮命令に従う旨を当該取締役及び使用人に周知徹底します。

取締役及び使用人が監査役に報告をするための体制

・ 取締役会決定事項及びその他経営上必要な事項は、監査役会に報告します。

・ 取締役及び使用人は、各監査役の要請に応じて必要な報告及び情報提供を行うこととします。

・ 会社に著しい損害を及ぼすおそれのあるとき、又は法令及び定款に違反するおそれがあるときは、取締役及び使用人が、監査役に報告をする体制を整備いたします。

前項の報告をした者が当該報告をしたことを理由として不利な取扱いを受けないことを確保するための体制

・ 報告を行った者が不利な取扱いを受けないことをコンプライアンス委員会において規定しております。

・ 監査役への報告を行った者及びその内容について厳重な情報管理体制を整備いたします。

監査役の職務の執行について生ずる費用の前払又は償還の手続き、その他の当該職務の執行について生ずる費用又は債務の処理に係る方針に関する事項

監査役がその職務の執行について、費用の前払等の請求をしたときは、担当部署において審議の上速やかに処理をします。

その他監査役の監査が実効的に行われることを確保するための体制

・ 監査役会は、社長との意見交換会を定期的開催します。

・ 監査役は取締役会のほか、業務執行に係る重要な会議に出席し、情報を収集・意見を述べるすることができます。

反社会勢力の排除に向けた基本的な考え方及びその体制

当社は、社会の秩序や安全に脅威を与える反社会的勢力とは、取引関係を含めた一切の関わりを持たず、不当・不法な要求にも応じないことを基本方針とします。その旨を取締役及び使用人に周知徹底するとともに、平素から関係行政機関等より情報を収集し、事案が発生した場合は、警察、暴力追放運動推進センター、弁護士等の外部専門機関と連携のうえ、組織として速やかに対応できる体制を整備します。

#### ロ．リスク管理体制の整備の状況

当社が属する建設業界においては、建設労働者不足による労務費コストの上昇及び、工事落札の不成立の増加などが採算に影響を与えるなど、厳しい経営環境が続いており、他の業界と比較して債権の貸倒れ発生割合が高く、そのため、得意先の風評や既存得意先、新規得意先との取引の是非等の与信リスク等については、営業部門と管理部門が連携し、必要に応じ信用調査会社の社外情報等を適時収集し、貸倒れリスクの未然防止に努めております。

#### 八．役員報酬の内容

当社の役員報酬は、株主総会で定められた報酬月額限度額の範囲内で、取締役については取締役会の決議により、監査役については監査役の協議により決定しております。

取締役の年間報酬総額 43,878千円 (当社には社外取締役はおりません。)

監査役の年間報酬総額 11,763千円 (うち社外監査役 2,400千円)

#### 二．株式保有の状況

保有目的が純投資目的以外である投資株式

銘柄数 5銘柄

貸借対照表計上額の合計額 12,584千円

保有目的が純投資目的以外の目的である投資株式の保有区分、銘柄、株式数、貸借対照表計上額及び保有目的  
(前事業年度)

特定投資株式

銘柄	株式数 (株)	貸借対照表計上額 (千円)	保有目的
株式会社常陽銀行	6,063	4,159	主要取引行との関係強化のため
三井住友建設株式会社	24,863	3,978	取引先との関係維持、強化のため
日本道路株式会社	5,392	3,294	取引先との関係維持、強化のため
グランディハウス株式会社	8,511	3,123	取引先との関係維持、強化のため
株式会社N I P P O	1,100	2,307	取引先との関係維持、強化のため

(当事業年度)

特定投資株式

銘柄	株式数 (株)	貸借対照表計上額 (千円)	保有目的
グランディハウス株式会社	11,764	3,670	取引先との関係維持、強化のため
日本道路株式会社	6,003	2,359	取引先との関係維持、強化のため
三井住友建設株式会社	27,102	2,330	取引先との関係維持、強化のため
株式会社常陽銀行	6,063	2,310	主要取引行との関係強化のため
株式会社N I P P O	1,100	1,914	取引先との関係維持、強化のため

保有目的が純投資目的である投資株式  
該当事項はありません。

( 2 ) 【監査報酬の内容等】

【監査公認会計士等に対する報酬の内容】

前事業年度		当事業年度	
監査証明業務に基づく報酬(千円)	非監査業務に基づく報酬(千円)	監査証明業務に基づく報酬(千円)	非監査業務に基づく報酬(千円)
11,400	-	9,000	-

【その他重要な報酬の内容】

前事業年度

該当事項はありません。

当事業年度

該当事項はありません。

【監査公認会計士等の提出会社に対する非監査業務の内容】

前事業年度

該当事項はありません。

当事業年度

該当事項はありません。

【監査報酬の決定方針】

当社の監査公認会計士等に対する監査報酬の決定方針については、当社の規模、特性及び監査日数等を勘案したうえで決定しております。

## 第5【経理の状況】

### 1．財務諸表の作成方法について

当社の財務諸表は、「財務諸表等の用語、様式及び作成方法に関する規則」（昭和38年大蔵省令第59号）に基づいて作成しております。

### 2．監査証明について

当社は、金融商品取引法第193条の2第1項の規定に基づき、事業年度（平成27年7月1日から平成28年6月30日まで）の財務諸表について、有限責任監査法人ひばりにより監査を受けております。

なお、当社の監査人は次のとおり異動しております。

前事業年度 新日本有限責任監査法人

当事業年度 有限責任監査法人ひばり

臨時報告書に記載した事項は次のとおりであります。

（1）異動に係る監査公認会計士等の氏名・名称

異動前 新日本有限責任監査法人

異動後 有限責任監査法人ひばり

（2）異動年月日

平成27年9月25日（第60期定時株主総会開催日）

（3）退任する会計監査人の直近における就任年月日

平成26年9月26日

（4）退任する会計監査人が直近3年間に作成した監査報告書等における意見等に関する事項

該当事項はありません。

（5）異動の決定に至った理由及び経緯

当社の会計監査人でありました新日本有限責任監査法人は、平成27年9月25日開催の第60期定時株主総会終結の時をもって任期満了となりましたので、その後任として新たに有限責任監査法人ひばりを会計監査人として選任いたしました。

（6）上記（5）の理由及び経緯に対する監査報告書等の記載事項に係る退任する会計監査人の意見

特段の意見はない旨の回答を得ております。

### 3．連結財務諸表について

当社は子会社がありませんので、連結財務諸表を作成しておりません。

### 4．財務諸表等の適正性を確保するための特段の取組みについて

当社は、財務諸表等の適正性を確保するための特段の取組みを行っております。具体的には、会計基準等の内容を適切に把握し、又は会計基準等の変更等についての的確に対応することができる体制を整備するため、有限責任監査法人ひばりや会計基準設定主体等の行う研修へ積極的に参加しております。



## 1【財務諸表等】

## (1)【財務諸表】

## 【貸借対照表】

(単位：千円)

	前事業年度 (平成27年6月30日)	当事業年度 (平成28年6月30日)
<b>資産の部</b>		
流動資産		
現金及び預金	183,452	179,261
受取手形	375,379	298,864
電子記録債権	59,644	84,771
売掛金	591,114	641,526
商品及び製品	484,238	484,364
原材料及び貯蔵品	67,107	69,678
前払費用	14,449	14,052
繰延税金資産	15,951	14,456
その他	4,919	2,322
貸倒引当金	6,523	4,714
流動資産合計	1,789,732	1,784,583
固定資産		
有形固定資産		
建物	1 1,472,645	1 1,469,354
減価償却累計額	1,179,245	1,193,888
建物(純額)	293,399	275,466
構築物	1 1,348,783	1 1,349,812
減価償却累計額	1,212,258	1,223,633
構築物(純額)	136,524	126,178
機械及び装置	1 1,313,266	1 1,326,003
減価償却累計額	1,209,265	1,207,541
機械及び装置(純額)	104,001	118,462
車両運搬具	4,925	2,492
減価償却累計額	4,679	2,367
車両運搬具(純額)	246	124
工具、器具及び備品	1,310,610	1,306,240
減価償却累計額	1,226,873	1,221,900
工具、器具及び備品(純額)	83,737	84,340
土地	1 1,605,433	1 1,605,433
リース資産	172,692	175,074
減価償却累計額	83,610	98,747
リース資産(純額)	89,082	76,326
有形固定資産合計	2,312,424	2,286,331
無形固定資産		
特許権	-	256
実用新案権	226	153
意匠権	-	126
ソフトウェア	-	383
電話加入権	4,572	4,572
無形固定資産合計	4,798	5,491
投資その他の資産		
投資有価証券	18,454	13,878
関係会社株式	10,250	10,250
出資金	12,010	12,010
破産更生債権等	159,302	7,932
長期前払費用	1,306	1,038
会員権	39,744	39,600
繰延税金資産	3,524	5,364
その他	85,154	99,048
貸倒引当金	186,277	34,812
投資その他の資産合計	143,468	154,310
固定資産合計	2,460,691	2,446,133
資産合計	4,250,424	4,230,717



(単位：千円)

	前事業年度 (平成27年6月30日)	当事業年度 (平成28年6月30日)
<b>負債の部</b>		
流動負債		
支払手形	79,022	78,428
電子記録債務	180,483	264,345
買掛金	219,161	225,234
短期借入金	1,992,000	1,992,000
1年内返済予定の長期借入金	1,265,952	1,228,702
リース債務	30,241	26,452
未払金	208,248	172,941
未払法人税等	52,408	44,338
未払消費税等	16,686	17,826
預り金	14,240	14,647
賞与引当金	24,500	26,500
その他	31,046	7,604
流動負債合計	2,113,988	2,099,022
固定負債		
長期借入金	1,425,954	1,270,600
リース債務	64,747	55,251
退職給付引当金	190,718	225,314
資産除去債務	8,360	8,519
役員退職慰労引当金	-	63,511
固定負債合計	689,780	623,196
負債合計	2,803,769	2,722,218
純資産の部		
株主資本		
資本金	522,323	522,323
資本剰余金		
資本準備金	389,632	389,632
資本剰余金合計	389,632	389,632
利益剰余金		
その他利益剰余金		
固定資産圧縮積立金	6,714	6,436
繰越利益剰余金	524,316	590,578
利益剰余金合計	531,030	597,014
自己株式	1,112	1,112
株主資本合計	1,441,873	1,507,857
評価・換算差額等		
その他有価証券評価差額金	4,781	640
評価・換算差額等合計	4,781	640
純資産合計	1,446,654	1,508,498
負債純資産合計	4,250,424	4,230,717

## 【損益計算書】

(単位：千円)

	前事業年度 (自 平成26年7月1日 至 平成27年6月30日)	当事業年度 (自 平成27年7月1日 至 平成28年6月30日)
売上高		
製品売上高	3,117,366	3,110,618
商品売上高	1,677,397	1,443,450
売上高合計	4,794,764	4,554,068
売上原価		
製品期首たな卸高	540,981	464,011
当期製品製造原価	1,978,957	2,000,041
合計	2,519,938	2,464,052
製品期末たな卸高	464,011	462,160
製品売上原価	2,055,927	2,001,892
商品期首たな卸高	23,796	20,227
当期商品仕入高	1,486,737	1,283,293
合計	1,510,533	1,303,521
商品期末たな卸高	20,227	22,204
商品売上原価	1,490,306	1,281,317
売上原価合計	1 3,546,233	1 3,283,209
売上総利益	1,248,530	1,270,859
販売費及び一般管理費		
販売手数料	9,977	7,654
運搬費	375,881	377,040
広告宣伝費	2,087	2,799
役員報酬	53,414	68,985
給料及び手当	285,340	295,680
賞与	43,933	47,941
賞与引当金繰入額	8,420	9,913
役員退職慰労引当金繰入額	-	63,007
退職給付費用	10,852	36,977
福利厚生費	61,183	63,346
旅費及び交通費	4,565	7,728
通信費	6,670	5,635
賃借料	21,412	22,061
支払手数料	31,176	30,862
交際費	2,681	3,093
減価償却費	8,485	8,304
消耗品費	6,065	5,510
租税公課	10,911	13,501
その他	57,993	54,207
販売費及び一般管理費合計	2 1,001,053	2 1,124,251
営業利益	247,476	146,608

(単位：千円)

	前事業年度 (自 平成26年7月1日 至 平成27年6月30日)	当事業年度 (自 平成27年7月1日 至 平成28年6月30日)
<b>営業外収益</b>		
受取利息	11	3
受取配当金	489	605
貸倒引当金戻入額	525	5,632
スクラップ売却益	3,790	2,127
受取事務手数料	1,344	1,561
その他	2,109	16,667
営業外収益合計	8,269	26,597
<b>営業外費用</b>		
支払利息	35,870	28,167
補修工事費	4,199	-
その他	398	1,051
営業外費用合計	40,467	29,219
経常利益	215,278	143,986
<b>特別利益</b>		
固定資産売却益	3,147	-
投資有価証券売却益	3,980	-
特別利益合計	4,127	-
<b>特別損失</b>		
固定資産除却損	4,126	4,253
災害による損失	5,12,044	-
特別損失合計	13,311	2,534
税引前当期純利益	206,094	141,451
法人税、住民税及び事業税	80,595	64,993
法人税等調整額	3,698	1,632
法人税等合計	84,294	66,625
当期純利益	121,800	74,825

(製造原価明細書)

区分	注記 番号	前事業年度 (自 平成26年7月1日 至 平成27年6月30日)		当事業年度 (自 平成27年7月1日 至 平成28年6月30日)	
		金額(千円)	構成比 (%)	金額(千円)	構成比 (%)
. 材料費		754,381	38.0	764,206	38.2
. 労務費	2	861,590	43.3	895,487	44.7
. 経費	3	371,807	18.7	342,315	17.1
当期製造総費用		1,987,780	100.0	2,002,009	100.0
他勘定振替高	4	8,822		1,968	
当期製品製造原価		1,978,957		2,000,041	

(注) 1. 原価計算の方法は、実際原価による総合原価計算を採用しております。

2. 労務費のうち主なものは次のとおりであります。

	前事業年度	当事業年度
賞与引当金繰入額	16,079千円	16,586千円
退職給付費用	20,577千円	26,590千円

3. 経費のうち主なものは次のとおりであります。

	前事業年度	当事業年度
減価償却費	84,328千円	83,979千円
賃借料	77,181千円	51,338千円
工場消耗品費	33,168千円	31,987千円

4. 他勘定振替高のうち主なものは次のとおりであります。

	前事業年度	当事業年度
有形固定資産への振替	4,624千円	603千円
修繕費への振替	1,767千円	455千円
災害損失への振替	1,366千円	- 千円
その他への振替	1,063千円	909千円

【株主資本等変動計算書】

前事業年度(自 平成26年7月1日 至 平成27年6月30日)

(単位：千円)

	株主資本							
	資本金	資本剰余金		利益剰余金			自己株式	株主資本合計
		資本準備金	資本剰余金合計	その他利益剰余金		利益剰余金合計		
				固定資産圧縮積立金	繰越利益剰余金			
当期首残高	522,323	389,632	389,632	6,653	492,179	498,832	1,112	1,409,675
会計方針の変更による累積的影響額					80,761	80,761		80,761
会計方針の変更を反映した当期首残高	522,323	389,632	389,632	6,653	411,418	418,071	1,112	1,328,914
当期変動額								
剰余金の配当					8,841	8,841		8,841
当期純利益					121,800	121,800		121,800
固定資産圧縮積立金の積立				322	322			-
固定資産圧縮積立金の取崩				261	261			-
株主資本以外の項目の当期変動額(純額)								
当期変動額合計	-	-	-	60	112,898	112,958	-	112,958
当期末残高	522,323	389,632	389,632	6,714	524,316	531,030	1,112	1,441,873

	評価・換算差額等		純資産合計
	その他有価証券評価差額金	評価・換算差額等合計	
当期首残高	4,839	4,839	1,414,515
会計方針の変更による累積的影響額			80,761
会計方針の変更を反映した当期首残高	4,839	4,839	1,333,754
当期変動額			
剰余金の配当			8,841
当期純利益			121,800
固定資産圧縮積立金の積立			-
固定資産圧縮積立金の取崩			-
株主資本以外の項目の当期変動額(純額)	57	57	57
当期変動額合計	57	57	112,900
当期末残高	4,781	4,781	1,446,654

当事業年度(自 平成27年 7月 1日 至 平成28年 6月30日)

(単位：千円)

	株主資本							
	資本金	資本剰余金		利益剰余金			自己株式	株主資本合計
		資本準備金	資本剰余金合計	その他利益剰余金		利益剰余金合計		
				固定資産圧縮積立金	繰越利益剰余金			
当期首残高	522,323	389,632	389,632	6,714	524,316	531,030	1,112	1,441,873
会計方針の変更による累積的影響額								
会計方針の変更を反映した当期首残高	522,323	389,632	389,632	6,714	524,316	531,030	1,112	1,441,873
当期変動額								
剰余金の配当					8,841	8,841		8,841
当期純利益					74,825	74,825		74,825
固定資産圧縮積立金の積立								
固定資産圧縮積立金の取崩				278	278			
株主資本以外の項目の当期変動額(純額)								
当期変動額合計	-	-	-	278	66,262	65,984	-	65,984
当期末残高	522,323	389,632	389,632	6,436	590,578	597,014	1,112	1,507,857

	評価・換算差額等		純資産合計
	その他有価証券評価差額金	評価・換算差額等合計	
当期首残高	4,781	4,781	1,446,654
会計方針の変更による累積的影響額			
会計方針の変更を反映した当期首残高	4,781	4,781	1,446,654
当期変動額			
剰余金の配当			8,841
当期純利益			74,825
固定資産圧縮積立金の積立			
固定資産圧縮積立金の取崩			-
株主資本以外の項目の当期変動額(純額)	4,140	4,140	4,140
当期変動額合計	4,140	4,140	61,843
当期末残高	640	640	1,508,498



## 【キャッシュ・フロー計算書】

(単位：千円)

	前事業年度 (自 平成26年7月1日 至 平成27年6月30日)	当事業年度 (自 平成27年7月1日 至 平成28年6月30日)
<b>営業活動によるキャッシュ・フロー</b>		
税引前当期純利益	206,094	141,451
減価償却費	92,813	92,283
貸倒引当金の増減額(は減少)	4,646	153,274
賞与引当金の増減額(は減少)	2,000	2,000
退職給付引当金の増減額(は減少)	779	34,596
役員退職慰労引当金の増減額(は減少)	-	63,511
受取利息及び受取配当金	500	608
支払利息	35,870	28,167
投資有価証券売却損益(は益)	3,980	-
投資有価証券評価損益(は益)	-	296
有形固定資産除売却損益(は益)	1,118	2,534
保険差益	-	9,705
災害損失	12,044	-
売上債権の増減額(は増加)	323,885	153,766
割引手形の増減額(は減少)	68,023	1,421
たな卸資産の増減額(は増加)	88,372	2,697
仕入債務の増減額(は減少)	89,514	89,342
その他の資産・負債の増減額	45,585	50,224
小計	305,206	390,019
利息及び配当金の受取額	500	608
利息の支払額	36,203	28,559
災害損失の支払額	3,934	-
法人税等の支払額	87,051	74,482
営業活動によるキャッシュ・フロー	178,516	287,586
<b>投資活動によるキャッシュ・フロー</b>		
投資有価証券の取得による支出	1,816	1,838
投資有価証券の売却による収入	8,349	-
有形固定資産の取得による支出	70,674	52,286
有形固定資産の売却による収入	749	-
無形固定資産の取得による支出	-	858
定期預金の払戻による収入	80,000	60,000
定期預金の預入による支出	60,000	60,000
保険積立金の積立による支出	21,151	25,403
保険積立金の解約による収入	-	21,273
その他	5,096	85
投資活動によるキャッシュ・フロー	59,445	59,026
<b>財務活動によるキャッシュ・フロー</b>		
短期借入金の純増減額(は減少)	62,000	-
長期借入れによる収入	100,000	200,000
長期借入金の返済による支出	311,912	392,604
リース債務の返済による支出	33,427	31,351
配当金の支払額	8,792	8,794
財務活動によるキャッシュ・フロー	192,132	232,750
現金及び現金同等物の増減額(は減少)	73,061	4,190
現金及び現金同等物の期首残高	256,514	183,452
現金及び現金同等物の期末残高	1 183,452	1 179,261

【注記事項】

(重要な会計方針)

1. 有価証券の評価基準及び評価方法

(1) 関連会社株式

移動平均法による原価法

(2) その他有価証券

時価のあるもの

事業年度末の市場価格等に基づく時価法(評価差額は全部純資産直入法により処理し、売却原価は移動平均法により算定)

時価のないもの

移動平均法による原価法

2. たな卸資産の評価基準及び評価方法

(1) 商品・製品・原材料

移動平均法による原価法(収益性の低下に基づく簿価切下げの方法)

(2) 貯蔵品

主として、先入先出法による原価法

3. 固定資産の減価償却の方法

(1) 有形固定資産(リース資産を除く)

定率法

ただし、平成10年4月1日以降に取得した建物(附属設備を除く)、平成28年4月1日以降取得した建物附属設備及び構築物については定額法

なお、主な耐用年数は次のとおりであります。

建物 2～38年

構築物 5～40年

機械及び装置 2～15年

(2) 無形固定資産

定額法

なお、自社利用のソフトウェアについては、社内における利用可能期間(5年)に基づいております。

(3) リース資産

リース期間を耐用年数とし、残存価額を零とする定額法

4. 引当金の計上基準

(1) 貸倒引当金

債権の貸倒による損失に備えるため、一般債権については貸倒実績率により、貸倒懸念債権等特定の債権については個別に回収可能性を勘案し、回収不能見込額を計上しております。

(2) 賞与引当金

従業員への賞与支出に充てるため、支給見込額を計上しております。

(3) 退職給付引当金

従業員の退職給付に備えるため、当事業年度末における退職給付債務及び年金資産の見込額に基づき計上しております。

退職給付見込額の期間帰属方法

退職給付債務の算定にあたり、退職給付見込額を当事業年度末までの期間に帰属させる方法については、期間定額基準によっております。

数理計算上の差異の費用処理方法

数理計算上の差異については、各事業年度の発生時における従業員の平均残存勤務期間以内の一定の年数(5年)による定額法により按分した額を、それぞれ発生の翌事業年度から費用処理しております。

また、一部の制度については退職給付に係る負債及び退職給付費用の計算に退職給付に係る期末自己都合要支給額を退職給付債務とする方法を用いた簡便法を適用しております。

(4) 役員退職慰労引当金

役員の退職により支給する退職慰労金に備えるため、内規に基づく支給見込額のうち、当事業年度末までに発生していると認められる額を計上しております。

(追加情報)

当社は、平成27年10月開催の取締役会において、役員退職慰労金制度を導入し、役員退職慰労金規程を新設したことに伴い、当事業年度より役員退職慰労引当金を計上しております。

過年度負担分を含めた繰入額(63,007千円)は販売費及び一般管理費で処理しており、営業利益、経常利益及び税引前当期純利益は同額だけ減少しております。

5. キャッシュ・フロー計算書における資金の範囲

手許現金、随時引出し可能な預金及び容易に換金可能であり、かつ価値の変動について僅少なりリスクしか負わない取得日から3ヵ月以内に償還期限の到来する短期投資からなっております。

6. その他財務諸表作成のための重要な事項

消費税等の会計処理

消費税等の会計処理は、税抜方式によっております。

(会計方針の変更)

(平成28年度税制改正に係る減価償却方法の変更に関する実務上の取扱いの適用)

法人税法の改正に伴い、「平成28年度税制改正に係る減価償却方法の変更に関する実務上の取扱い」(実務対応報告第32号 平成28年6月17日)を当事業年度に適用し、平成28年4月1日以後に取得した建物附属設備及び構築物に係る減価償却の方法を定率法から定額法に変更しております。

なお、これによる当事業年度の損益に与える影響は軽微であります。

(貸借対照表関係)

1 担保資産及び担保付債務

担保に供している資産は、次のとおりであります。

	前事業年度 (平成27年6月30日)		当事業年度 (平成28年6月30日)	
建物	139,250千円	(43,707千円)	129,649千円	(40,575千円)
構築物	1,380千円	(1,380千円)	1,380千円	(1,380千円)
機械及び装置	20,966千円	(20,966千円)	20,896千円	(20,896千円)
土地	1,559,663千円	(126,663千円)	1,559,663千円	(126,663千円)
計	1,721,260千円	(192,718千円)	1,711,589千円	(189,516千円)

担保付債務は、次のとおりであります。

	前事業年度 (平成27年6月30日)		当事業年度 (平成28年6月30日)	
短期借入金	992,000千円	(900,000千円)	992,000千円	(900,000千円)
長期借入金(1年内返済予定の長期借入金を含む)	586,016千円	(-千円)	450,652千円	(-千円)
計	1,578,016千円	(900,000千円)	1,442,652千円	(900,000千円)

上記のうち、( )内書は工場財団抵当並びに当該債務を示しております。

2 受取手形裏書譲渡高及び受取手形割引高

	前事業年度 (平成27年6月30日)	当事業年度 (平成28年6月30日)
受取手形裏書譲渡高	314,407千円	201,993千円
受取手形割引高	90,808千円	89,387千円
計	405,216千円	291,380千円

(損益計算書関係)

- 1 期末たな卸高は収益性の低下に伴う簿価切下後の金額であり、次のたな卸資産評価損が売上原価に含まれています。

	前事業年度 (自 平成26年7月1日 至 平成27年6月30日)	当事業年度 (自 平成27年7月1日 至 平成28年6月30日)
	11,882千円	9,310千円

- 2 一般管理費及び当期製造費用に含まれる研究開発費の総額

	前事業年度 (自 平成26年7月1日 至 平成27年6月30日)	当事業年度 (自 平成27年7月1日 至 平成28年6月30日)
	16,887千円	8,344千円

- 3 固定資産売却益の内容は次のとおりであります。

	前事業年度 (自 平成26年7月1日 至 平成27年6月30日)	当事業年度 (自 平成27年7月1日 至 平成28年6月30日)
工具、器具及び備品	147千円	- 千円

- 4 固定資産除却損の内容は次のとおりであります。

	前事業年度 (自 平成26年7月1日 至 平成27年6月30日)	当事業年度 (自 平成27年7月1日 至 平成28年6月30日)
建物	- 千円	418千円
構築物	649千円	57千円
機械及び装置	385千円	718千円
車輛運搬具	- 千円	121千円
工具、器具及び備品	231千円	1,218千円
計	1,266千円	2,534千円

- 5 災害による損失の内容は次のとおりであります。

	前事業年度 (自 平成26年7月1日 至 平成27年6月30日)	当事業年度 (自 平成27年7月1日 至 平成28年6月30日)
被害資産の修繕費用	12,044千円	- 千円

(株主資本等変動計算書関係)

前事業年度(自 平成26年7月1日 至 平成27年6月30日)

1. 発行済株式の種類及び総数並びに自己株式の種類及び株式数に関する事項

	当事業年度期首株式数 (株)	当事業年度増加株式数 (株)	当事業年度減少株式数 (株)	当事業年度末株式数 (株)
発行済株式				
普通株式	3,542,000	-	-	3,542,000
合計	3,542,000	-	-	3,542,000
自己株式				
普通株式	5,344	-	-	5,344
合計	5,344	-	-	5,344

2. 配当に関する事項

(1) 配当金支払額

決 議	株式の種類	配当金の総額 (千円)	1株当たり配当額 (円)	基準日	効力発生日
平成26年9月26日 定時株主総会	普通株式	8,841	2.50	平成26年6月30日	平成26年9月29日

(2) 基準日が当期に属する配当のうち、配当の効力発生日が翌事業年度となるもの

決 議	株式の種類	配当金の総額 (千円)	配当の原資	1株当たり配当額 (円)	基準日	効力発生日
平成27年9月25日 定時株主総会	普通株式	8,841	利益剰余金	2.50	平成27年6月30日	平成27年9月28日

当事業年度(自 平成27年7月1日 至 平成28年6月30日)

1. 発行済株式の種類及び総数並びに自己株式の種類及び株式数に関する事項

	当事業年度期首株式数 (株)	当事業年度増加株式数 (株)	当事業年度減少株式数 (株)	当事業年度末株式数 (株)
発行済株式				
普通株式	3,542,000	-	-	3,542,000
合計	3,542,000	-	-	3,542,000
自己株式				
普通株式	5,344	-	-	5,344
合計	5,344	-	-	5,344

2. 配当に関する事項

(1) 配当金支払額

決 議	株式の種類	配当金の総額 (千円)	1株当たり配当額 (円)	基準日	効力発生日
平成27年9月25日 定時株主総会	普通株式	8,841	2.50	平成27年6月30日	平成27年9月28日

(2) 基準日が当期に属する配当のうち、配当の効力発生日が翌事業年度となるもの

決 議	株式の種類	配当金の総額 (千円)	配当の原資	1株当たり配当額 (円)	基準日	効力発生日
平成28年9月27日 定時株主総会	普通株式	8,841	利益剰余金	2.50	平成28年6月30日	平成28年9月28日

(キャッシュ・フロー計算書関係)

1 現金及び現金同等物の期末残高と貸借対照表に掲記されている科目の金額との関係

	前事業年度 (自 平成26年7月1日 至 平成27年6月30日)	当事業年度 (自 平成27年7月1日 至 平成28年6月30日)
現金及び預金勘定	183,452千円	179,261千円
計	183,452千円	179,261千円

(リース取引関係)

(借主側)

1. ファイナンス・リース取引

所有権移転外ファイナンス・リース取引

リース資産の内容

(ア) 有形固定資産

車両運搬具及び機械及び装置であります。

(イ) 無形固定資産

該当事項はありません。

リース資産の減価償却の方法

重要な会計方針「3. 固定資産の減価償却の方法」に記載のとおりであります。

(金融商品関係)

1. 金融商品の状況に関する事項

(1) 金融商品に対する取組方針

当社は設備投資計画に照らして、必要な資金を銀行借入により調達する方針であります。一時的な余資は短期的な預金等を中心に運用しており、また、短期的な運転資金及び長期的な設備資金を銀行借入により調達しております。

(2) 金融商品の内容及びそのリスク

営業債権である受取手形、電子記録債権及び売掛金は、顧客の信用リスクに晒されており、また、主に業務上の関係を有する企業の株式である投資有価証券につきましても、市場価格の変動リスクに晒されております。

営業債務である支払手形、電子記録債務、買掛金及び未払金は、そのほとんどが4ヵ月以内の支払期日であり、また、借入金は主に運転資金や設備投資に係る資金調達を目的としたものであり、返済日は最長で決算日後5年であります。このうち一部は金利の変動リスクに晒されております。

(3) 金融商品に係るリスク管理体制

信用リスク(取引先の契約不履行等に係るリスク)

当社は、営業債権について与信管理規程に従い、個々の取引先の状況を定期的にモニタリングし、取引先ごとに期日及び残高を管理するとともに、財務状況等の悪化による回収懸念の早期把握や軽減を図っております。

市場リスク(金利等の変動リスク)

当社は投資有価証券について、定期的に時価や発行体(取引先企業)の財務状況等を把握し、市況や取引先企業との関係を勘案して保有状況を継続的に見直しております。また、借入金は一部を固定金利による借入れとすることで、金利変動リスクの回避を図っております。

資金調達に係る流動性リスク(支払期日に支払いを実行できなくなるリスク)

当社は、各部門からの報告に基づき管理本部が適時に資金計画を作成・更新するとともに、各部門における資金需要に応じて手許流動性を確保することなどにより、流動性リスクを管理しております。

(4) 金融商品の時価等に関する事項についての補足説明

金融商品の時価には、市場価格に基づく価額のほか、市場価格がない場合には合理的に算定された価額が含まれております。当該価額の算定においては変動要因を織り込んでいるため、異なる前提条件等を採用することにより、当該価額が変動することもあります。

## 2. 金融商品の時価等に関する事項

貸借対照表計上額、時価及びこれらの差額については、次のとおりであります。

なお、時価を把握することが極めて困難と認められるものは、次表には含まれておりません。

前事業年度（平成27年6月30日）

	貸借対照表計上額 (千円)	時価(千円)	差額(千円)
(1) 現金及び預金	183,452	183,452	-
(2) 受取手形	375,379	375,379	-
(3) 電子記録債権	59,644	59,644	-
(4) 売掛金	591,114	591,114	-
(5) 投資有価証券 その他有価証券	16,863	16,863	-
資産計	1,226,453	1,226,453	-
(1) 支払手形	79,022	79,022	-
(2) 電子記録債務	180,483	180,483	-
(3) 買掛金	219,161	219,161	-
(4) 短期借入金	992,000	992,000	-
(5) 1年内返済予定の長期借入金	265,952	265,952	-
(6) 未払金	208,248	208,248	-
(7) 長期借入金	425,954	425,399	554
負債計	2,370,820	2,370,266	554

当事業年度（平成28年6月30日）

	貸借対照表計上額 (千円)	時価(千円)	差額(千円)
(1) 現金及び預金	179,261	179,261	-
(2) 受取手形	298,864	298,864	-
(3) 電子記録債権	84,771	84,771	-
(4) 売掛金	641,526	641,526	-
(5) 投資有価証券 その他有価証券	12,584	12,584	-
資産計	1,217,009	1,217,009	-
(1) 支払手形	78,428	78,428	-
(2) 電子記録債務	264,345	264,345	-
(3) 買掛金	225,234	225,234	-
(4) 短期借入金	992,000	992,000	-
(5) 1年内返済予定の長期借入金	228,702	228,702	-
(6) 未払金	172,941	172,941	-
(7) 長期借入金	270,600	270,676	76
負債計	2,232,251	2,232,328	76



(注) 1. 金融商品の時価の算定方法並びに有価証券に関する事項

資産

- (1) 現金及び預金、(2) 受取手形、(3) 電子記録債権、(4) 売掛金

これらは短期間で決済されるため、時価は帳簿価額にほぼ等しいことから、当該帳簿価額によっております。

- (5) 投資有価証券

これらの時価について、株式は取引所の価格によっております。

負債

- (1) 支払手形、(2) 電子記録債務、(3) 買掛金、(4) 短期借入金、(5) 1年内返済予定の長期借入金、(6) 未払金

これらは短期間で決済されるため、時価は帳簿価額にほぼ等しいことから、当該帳簿価額によっております。

- (7) 長期借入金

長期借入金の時価は、元利金の合計額を、同様の新規借入を行った場合に想定される利率で割り引いた現在価値により算定しております。

2. 時価を把握することが極めて困難と認められる金融商品

(単位：千円)

区分	前事業年度 (平成27年6月30日)	当事業年度 (平成28年6月30日)
非上場株式	1,590	1,293
関連会社株式	10,250	10,250

これらについては、市場価格がなく、かつ将来キャッシュ・フローを見積もることなどができず、時価を把握することが極めて困難と認められることから、「(5) 投資有価証券」に含めておりません。

3. 金銭債権の決算日後の償還予定額

前事業年度(平成27年6月30日)

	1年以内 (千円)	1年超 5年以内 (千円)	5年超 10年以内 (千円)	10年超 (千円)
預金	182,145	-	-	-
受取手形	375,102	277	-	-
電子記録債権	59,644	-	-	-
売掛金	591,114	-	-	-
合計	1,208,005	277	-	-

当事業年度(平成28年6月30日)

	1年以内 (千円)	1年超 5年以内 (千円)	5年超 10年以内 (千円)	10年超 (千円)
預金	178,307	-	-	-
受取手形	298,864	-	-	-
電子記録債権	84,771	-	-	-
売掛金	641,526	-	-	-
合計	1,203,470	-	-	-

4. 長期借入金及びその他の有利子負債の決算日後の返済予定額  
前事業年度(平成27年6月30日)

	1年内 (千円)	1年超 2年以内 (千円)	2年超 3年以内 (千円)	3年超 4年以内 (千円)	4年超 5年以内 (千円)	5年超 (千円)
短期借入金	992,000	-	-	-	-	-
長期借入金	265,952	228,702	163,972	29,966	3,314	-
合計	1,257,952	228,702	163,972	29,966	3,314	-

当事業年度(平成28年6月30日)

	1年内 (千円)	1年超 2年以内 (千円)	2年超 3年以内 (千円)	3年超 4年以内 (千円)	4年超 5年以内 (千円)	5年超 (千円)
短期借入金	992,000	-	-	-	-	-
長期借入金	228,702	163,972	60,012	43,322	3,294	-
合計	1,220,702	163,972	60,012	43,322	3,294	-

(有価証券関係)

1. 関連会社株式

関連会社株式(当事業年度の貸借対照表計上額 関連会社株式10,250千円、前事業年度の貸借対照表計上額 関連会社株式10,250千円)は、市場価格がなく、時価を把握することが極めて困難と認められることから、記載しておりません。

2. その他有価証券

前事業年度(平成27年6月30日)

	種類	貸借対照表計上額 (千円)	取得原価(千円)	差額(千円)
貸借対照表計上額が取得原価を超えるもの	株式	16,863	9,822	7,041
貸借対照表計上額が取得原価を超えないもの	株式	-	-	-
合計		16,863	9,822	7,041

当事業年度(平成28年6月30日)

	種類	貸借対照表計上額 (千円)	取得原価(千円)	差額(千円)
貸借対照表計上額が取得原価を超えるもの	株式	4,273	2,612	1,660
貸借対照表計上額が取得原価を超えないもの	株式	8,311	9,047	736
合計		12,584	11,660	924

3. 売却したその他有価証券

前事業年度(自 平成26年7月1日 至 平成27年6月30日)

種類	売却額(千円)	売却益の合計額(千円)	売却損の合計(千円)
株式	8,349	3,980	-
合計	8,349	3,980	-

当事業年度(自 平成27年7月1日 至 平成28年6月30日)

該当事項はありません。

(デリバティブ取引関係)

前事業年度(平成27年6月30日)

該当事項はありません。

当事業年度(平成28年6月30日)

該当事項はありません。

## (退職給付関係)

## 1. 採用している退職給付制度の概要

当社は、確定給付型の制度として、規約型確定給付企業年金制度及び退職一時金制度を設けております。

平成22年5月26日付で退職金規程を改定し、税制適格退職年金制度から確定給付企業年金法による規約型確定給付企業年金制度へ移行しております。

退職金規程に基づいて算定された退職金のうち、規約型確定給付企業年金制度から支給されない金額を、当社が退職一時金として支給しております。

また、この他に、上乘せ退職金を支給するための制度として、平成27年1月1日付で福利厚生プランを設けております。

福利厚生プランは、非積立型制度ですが、民間生命保険会社との間で従業員を被保険者とする養老保険契約を締結することで支給財源を手当てしております。

なお、福利厚生プランについては、簡便法により退職給付引当金及び退職給付費用を計算しております。

## 2. 確定給付制度

## (1) 退職給付債務の期首残高と期末残高の調整表

	前事業年度 (自 平成26年7月1日 至 平成27年6月30日)	当事業年度 (自 平成27年7月1日 至 平成28年6月30日)
退職給付債務の期首残高	575,982千円	696,158千円
会計方針の変更による累積的影響額	80,761	-
会計方針の変更を反映した期首残高	656,743	696,158
勤務費用	36,489	38,100
利息費用	5,337	4,821
数理計算上の差異の発生額	10,426	85,437
退職給付の支払額	12,838	1,114
退職給付債務の期末残高	696,158	823,403

## (2) 簡便法を適用した制度の退職給付引当金の期首残高と期末残高の調整表

	前事業年度 (自 平成26年7月1日 至 平成27年6月30日)	当事業年度 (自 平成27年7月1日 至 平成28年6月30日)
退職給付引当金の期首残高	- 千円	- 千円
退職給付費用	-	23,226
退職給付の支払額	-	-
退職給付引当金の期末残高	-	23,226

## (3) 年金資産の期首残高と期末残高の調整表

	前事業年度 (自 平成26年7月1日 至 平成27年6月30日)	当事業年度 (自 平成27年7月1日 至 平成28年6月30日)
年金資産の期首残高	459,682千円	483,919千円
期待運用収益	9,193	9,668
数理計算上の差異の発生額	2,762	1,266
事業主からの拠出額	26,844	27,813
退職給付の支払額	9,039	530
年金資産の期末残高	483,919	519,604

(4) 退職給付債務及び年金資産の期末残高と貸借対照表に計上された退職給付引当金の調整表

	前事業年度 (自 平成26年 7月 1日 至 平成27年 6月30日)	当事業年度 (自 平成27年 7月 1日 至 平成28年 6月30日)
積立型制度の退職給付債務	696,158千円	823,403千円
年金資産	483,919	519,604
	212,238	303,798
非積立制度の退職給付債務	-	23,226
未積立退職給付債務	212,238	327,024
未認識数理計算上の差異	21,520	101,709
貸借対照表に計上された負債と資産の純額	190,718	225,314
退職給付引当金	190,718	225,314
貸借対照表に計上された負債と資産の純額	190,718	225,314

(5) 退職給付費用及びその内訳項目の金額

	前事業年度 (自 平成26年 7月 1日 至 平成27年 6月30日)	当事業年度 (自 平成27年 7月 1日 至 平成28年 6月30日)
勤務費用	36,489千円	38,100千円
簡便法で計算した退職給付費用	-	23,226
利息費用	5,337	4,821
期待運用収益	9,193	9,668
数理計算上の差異の費用処理額	7,074	6,514
過去勤務費用の費用処理額	26,410	-
会計処理基準変更時差異の費用処理額	18,126	-
確定給付制度に係る退職給付費用	31,422	62,993

(6) 年金資産に関する事項

年金資産の主な内訳

年金資産合計に対する主な分類ごとの比率は、次のとおりであります。

	前事業年度 (平成27年 6月30日)	当事業年度 (平成28年 6月30日)
生命保険会社の一般勘定	100%	100%
合計	100	100

長期期待運用収益率の設定方法

年金資産の長期期待運用収益率を決定するため、現在及び予想される年金資産の配分と、年金資産を構成する多様な資産からの現在及び将来期待される長期の収益率を考慮しております。

(7) 数理計算上の計算基礎に関する事項

主要な数理計算上の計算基礎

	前事業年度 (平成27年 6月30日)	当事業年度 (平成28年 6月30日)
割引率	0.8%	0.2%
長期期待運用収益率	2.0%	2.0%
昇給率	1.2%	1.1%

(注) 当事業年度の期首時点の計算において使用した割引率は0.7%でありましたが、期末時点において割引率の再検討を行った結果、割引率の変更により退職給付債務の額に重要な影響を及ぼすと判断し、割引率を 0.2%に変更しております。

(ストック・オプション等関係)  
該当事項はありません。

(税効果会計関係)

1. 繰延税金資産及び繰延税金負債の発生の主な原因別の内訳

	前事業年度 (平成27年6月30日)	当事業年度 (平成28年6月30日)
繰延税金資産		
退職給付引当金	61,414千円	69,171千円
貸倒引当金	49,774千円	3,882千円
会員権評価損	14,136千円	13,452千円
賞与引当金	8,036千円	8,135千円
役員退職慰労引当金	-	19,498千円
その他	13,161千円	11,386千円
小計	146,522千円	125,526千円
評価性引当額	121,493千円	102,482千円
繰延税金資産合計	25,028千円	23,043千円
繰延税金負債		
固定資産圧縮積立金	3,180千円	2,851千円
その他有価証券評価差額金	2,260千円	283千円
その他	111千円	88千円
繰延税金負債合計	5,552千円	3,223千円
繰延税金資産の純額	19,476千円	19,820千円

2. 法定実効税率と税効果会計適用後の法人税等の負担率との間に重要な差異があるときの、当該差異の原因となった主要な項目別の内訳

	前事業年度 (平成27年6月30日)	当事業年度 (平成28年6月30日)
法定実効税率	35.4%	32.8%
(調整)		
住民税均等割額	0.7%	1.2%
交際費等永久に損金に算入されない項目	0.4%	0.6%
評価性引当金の増減額	3.5%	10.4%
損金不算入の貸倒損失額	-%	25.0%
所得拡大促進税制特別税額控除	-%	3.5%
税率変更による期末繰延税金資産の減額修正	-%	1.0%
その他	0.9%	0.4%
税効果会計適用後の法人税等の負担率	40.9%	47.1%

3. 法人税等の税率変更による繰延税金資産及び繰延税金負債の金額の修正

「所得税法等の一部を改正する法律」(平成28年法律第15号)及び「地方税法等の一部を改正する等の法律」(平成28年法律第13号)が平成28年3月29日に国会で成立したことに伴い、当事業年度の繰延税金資産及び繰延税金負債の計算(ただし、平成28年7月1日以降開始する事業年度に解消されるものに限る)に使用した法定実効税率は、前事業年度の32.1%から、回収又は支払が見込まれる期間が平成28年7月1日以降開始する事業年度のものについては30.7%、平成30年7月1日以降開始する事業年度のものについては30.5%にそれぞれ変更されています。

この税率変更により、繰延税金資産の金額(繰延税金負債の金額を控除した金額)は1,355千円減少し、法人税等調整額が1,375千円、その他有価証券評価差額金は19千円、それぞれ増加しております。

(持分法損益等)

関連会社に対する投資の金額並びに当該投資に対して持分法を適用した場合の投資の金額及び投資利益又は投資損失の金額は、損益等からみて重要性が乏しいので記載を省略しております。

(資産除去債務関係)

資産除去債務は存在するものの、資産除去債務の総額に重要性が乏しいため記載を省略しております。

(セグメント情報等)

【セグメント情報】

前事業年度(自 平成26年 7月 1日 至 平成27年 6月30日)及び当事業年度(自 平成27年 7月 1日 至 平成28年 6月30日)

当社は、コンクリート二次製品の製造・販売事業の単一セグメントであるため、記載を省略しております。

【関連情報】

前事業年度（自 平成26年7月1日 至 平成27年6月30日）

1．製品及びサービスごとの情報

単一の製品・サービスの区分の外部顧客への売上高が損益計算書の売上高の90%を超えるため、記載を省略しております。

2．地域ごとの情報

(1) 売上高

本邦の外部顧客への売上高が損益計算書の売上高の90%を超えるため、記載を省略しております。

(2) 有形固定資産

本邦に所在している有形固定資産の金額が貸借対照表の有形固定資産の金額の90%を超えるため、記載を省略しております。

3．主要な顧客ごとの情報

外部顧客への売上高のうち、損益計算書の売上高の10%以上を占める相手先がないため、記載はありません。

当事業年度（自 平成27年7月1日 至 平成28年6月30日）

1．製品及びサービスごとの情報

単一の製品・サービスの区分の外部顧客への売上高が損益計算書の売上高の90%を超えるため、記載を省略しております。

2．地域ごとの情報

(1) 売上高

本邦の外部顧客への売上高が損益計算書の売上高の90%を超えるため、記載を省略しております。

(2) 有形固定資産

本邦に所在している有形固定資産の金額が貸借対照表の有形固定資産の金額の90%を超えるため、記載を省略しております。

3．主要な顧客ごとの情報

外部顧客への売上高のうち、損益計算書の売上高の10%以上を占める相手先がないため、記載はありません。

【報告セグメントごとの固定資産の減損損失に関する情報】

前事業年度（自 平成26年7月1日 至 平成27年6月30日）

当社は単一セグメントのため、記載を省略しております。

当事業年度（自 平成27年7月1日 至 平成28年6月30日）

当社は単一セグメントのため、記載を省略しております。

【報告セグメントごとののれんの償却額及び未償却残高に関する情報】

前事業年度（自 平成26年7月1日 至 平成27年6月30日）

該当事項はありません。

当事業年度（自 平成27年7月1日 至 平成28年6月30日）

該当事項はありません。

【報告セグメントごとの負ののれん発生益に関する情報】

前事業年度（自 平成26年7月1日 至 平成27年6月30日）

該当事項はありません。

当事業年度（自 平成27年7月1日 至 平成28年6月30日）

該当事項はありません。



【関連当事者情報】

1. 関連当事者との取引

(ア) 財務諸表提出会社の子会社及び関連会社等

前事業年度(自 平成26年7月1日 至 平成27年6月30日)

該当事項はありません。

当事業年度(自 平成27年7月1日 至 平成28年6月30日)

該当事項はありません。

(イ) 財務諸表提出会社の役員及び主要株主(個人の場合に限る。)等

前事業年度(自 平成26年7月1日 至 平成27年6月30日)

種類	会社等の名称又は氏名	所在地	資本金又は出資金(千円)	事業の内容又は職業	議決権等の所有(被所有)割合(%)	関連当事者との関係	取引の内容	取引金額(千円)	科目	期末残高(千円)
役員	武井 厚	-	-	当社代表取締役	(被所有) 直接 5.7%	-	債務被保証	85,080	-	-

(注) 1. 当社の銀行借入に対するものであり「取引金額」は期末残高であります。なお、債務被保証に対する保証料は支払っておりません。

2. 上記金額には、消費税等は含まれておりません。

当事業年度(自 平成27年7月1日 至 平成28年6月30日)

種類	会社等の名称又は氏名	所在地	資本金又は出資金(千円)	事業の内容又は職業	議決権等の所有(被所有)割合(%)	関連当事者との関係	取引の内容	取引金額(千円)	科目	期末残高(千円)
役員	武井 厚	-	-	当社代表取締役	(被所有) 直接 5.7%	-	債務被保証	44,520	-	-

(注) 1. 当社の銀行借入に対するものであり「取引金額」は期末残高であります。なお、債務被保証に対する保証料は支払っておりません。

2. 上記金額には、消費税等は含まれておりません。

(1株当たり情報)

前事業年度 (自 平成26年7月1日 至 平成27年6月30日)		当事業年度 (自 平成27年7月1日 至 平成28年6月30日)	
1株当たり純資産額	409円05銭	1株当たり純資産額	426円53銭
1株当たり当期純利益金額	34円44銭	1株当たり当期純利益金額	21円16銭
なお、潜在株式調整後1株当たり当期純利益金額については、潜在株式が存在しないため記載しておりません。		なお、潜在株式調整後1株当たり当期純利益金額については、潜在株式が存在しないため記載しておりません。	

(注) 1株当たり当期純利益金額の算定上の基礎は、以下のとおりであります。

	前事業年度 (自 平成26年7月1日 至 平成27年6月30日)	当事業年度 (自 平成27年7月1日 至 平成28年6月30日)
1株当たり当期純利益金額		
当期純利益(千円)	121,800	74,825
普通株主に帰属しない金額(千円)	-	-
普通株式に係る当期純利益(千円)	121,800	74,825
期中平均株式数(株)	3,536,656	3,536,656

(重要な後発事象)

該当事項はありません。

【附属明細表】

【有価証券明細表】

有価証券の金額が資産の総額100分の1以下であるため、財務諸表等規則第124条の規定により記載を省略しております。

【有形固定資産等明細表】

資産の種類	当期首残高 (千円)	当期増加額 (千円)	当期減少額 (千円)	当期末残高 (千円)	当期末減価償却累計額又は償却累計額 (千円)	当期償却額 (千円)	差引当期末残高 (千円)
有形固定資産							
建物	1,472,645	2,541	5,831	1,469,354	1,193,888	20,056	275,466
構築物	1,348,783	2,188	1,159	1,349,812	1,223,633	12,477	126,178
機械及び装置	1,313,266	27,109	14,372	1,326,003	1,207,541	11,929	118,462
車輛運搬具	4,925	-	2,433	2,492	2,367	-	124
工具、器具及び備品	1,310,610	19,993	24,362	1,306,240	1,221,900	18,171	84,340
土地	1,605,433	-	-	1,605,433	-	-	1,605,433
リース資産	172,692	16,728	14,346	175,074	98,747	29,483	76,326
有形固定資産計	7,228,356	68,560	62,506	7,234,411	4,948,079	92,118	2,286,331
無形固定資産							
特許権	-	268	-	268	11	11	256
実用新案権	367	-	-	367	214	73	153
意匠権	-	128	-	128	1	1	126
ソフトウェア	-	462	-	462	78	78	383
電話加入権	4,572	-	-	4,572	-	-	4,572
無形固定資産計	4,939	858	-	5,797	305	165	5,491

(注) 1. 当期増加額・減少額のうち主なものは下記のとおりであります。

(増加額)

機械及び装置	計量操作盤スランプモニター	20,750千円
工具、器具及び備品	型枠他	19,383千円
リース資産	フォークリフト等	10,992千円
リース資産	車輛等	5,736千円

(減少額)

工具、器具及び備品	型枠他	24,362千円
-----------	-----	----------

【社債明細表】

該当事項はありません。

【借入金等明細表】

区分	当期首残高(千円)	当期末残高(千円)	平均利率(%)	返済期限
短期借入金	992,000	992,000	1.46	-
1年以内に返済予定の長期借入金	265,952	228,702	1.58	-
1年以内に返済予定のリース債務	30,241	26,452	-	-
長期借入金(1年以内に返済予定のものを除く。)	425,954	270,600	1.49	平成29年～平成32年
リース債務(1年以内に返済予定のものを除く。)	64,747	55,251	-	平成33年
その他有利子負債	-	-	-	-
合計	1,778,895	1,573,005	-	-

- (注) 1. 平均利率については、期末借入残高に対する加重平均利率を記載しております。  
2. リース債務の平均利率については、リース料総額に含まれる利息相当額を控除する前の金額でリース債務を貸借対照表に計上しているため、記載しておりません。  
3. 長期借入金及びリース債務(1年以内に返済予定のものを除く。)の貸借対照表日後5年間の返済予定額は以下のとおりであります。

	1年超2年以内 (千円)	2年超3年以内 (千円)	3年超4年以内 (千円)	4年超5年以内 (千円)	5年超 (千円)
長期借入金	163,972	60,012	43,322	3,294	-
リース債務	22,915	17,940	10,409	3,985	-

【引当金明細表】

区分	当期首残高 (千円)	当期増加額 (千円)	当期減少額 (目的使用) (千円)	当期減少額 (その他) (千円)	当期末残高 (千円)
貸倒引当金	192,801	-	152,974	300	39,527
賞与引当金	24,500	26,500	24,500	-	26,500
役員退職慰労引当金	-	63,511	-	-	63,511

- (注) 貸倒引当金の当期減少額(その他)は、債権回収に伴う戻入額300千円であります。

【資産除去債務明細表】

当事業年度期首及び当事業年度末における資産除去債務の金額が、当事業年度期首及び当事業年度末における負債及び純資産の合計額の100分の1以下であるため、財務諸表等規則第125条の2の規定により記載を省略しております。

(2)【主な資産及び負債の内容】

流動資産

イ．現金及び預金

区分	金額(千円)
現金	953
預金の種類	
当座預金	175,315
普通預金	2,836
別段預金	155
小計	178,307
合計	179,261

ロ．受取手形

(イ)相手先別内訳

相手先	金額(千円)
日本道路(株)	36,341
世紀東急工業(株)	24,616
館野建設(株)	24,260
前田道路(株)	21,200
鹿島道路(株)	20,983
その他	171,463
合計	298,864

(ロ)期日別内訳

期日別	金額(千円)
平成28年7月	38,535
平成28年8月	117,924
平成28年9月	81,642
平成28年10月	52,324
平成28年11月以降	8,437
合計	298,864

八．電子記録債権

(イ) 相手先別内訳

相手先	金額(千円)
大成ロテック㈱	28,320
大林道路㈱	22,290
松栄建設㈱	9,298
和知商事㈱	5,656
栃木磁業㈱	5,275
その他	13,932
合計	84,771

(ロ) 期日別内訳

期日別	金額(千円)
平成28年7月	28,878
平成28年8月	23,351
平成28年9月	18,002
平成28年10月	14,371
平成28年11月以降	168
合計	84,771

二．売掛金

(イ) 相手先別内訳

相手先	金額(千円)
日本道路(株)	47,646
前田道路(株)	34,467
(株)NIPPON	30,790
(株)前原土建	26,645
茨城県コンクリート製品協同組合	26,499
その他	475,476
合計	641,526

(ロ) 売掛金滞留状況

期首残高 (千円)	当期発生高 (千円)	当期回収高 (千円)	当期末残高 (千円)	回収率(%)	滞留期間(日)
(A)	(B)	(C)	(D)	$\frac{(C)}{(A) + (B)} \times 100$	$\frac{(A) + (D)}{2} - \frac{(B)}{366}$
591,114	4,925,057	4,874,644	641,526	88.4	45.7

(注) 消費税等の会計処理は税抜方式を採用していますが、上記当期発生高には消費税等を含みます。

ホ．商品及び製品

品目	金額(千円)
製品	
水路用製品	249,661
道路用製品	115,862
擁壁・土止め用製品	70,425
法面保護用製品	3,189
その他	23,021
小計	462,160
商品	
コンクリート二次製品	610
その他	21,593
小計	22,204
合計	484,364

へ．原材料及び貯蔵品

品目	金額（千円）
原材料	
主要材料（鉄筋）	22,764
主要材料（鉄筋以外）	8,442
補助材料（受枠）	5,021
補助材料（出荷用部品）	2,483
補助材料（フランジ）	2,339
その他	5,592
小計	46,644
貯蔵品	
リブラ角材	11,834
タルキ	3,406
その他	7,794
小計	23,034
合計	69,678

流動負債

イ．支払手形

（イ）相手先別内訳

相手先	金額（千円）
(株)ノグチ	26,568
坂野興業(株)	17,108
(有)真家製作所	16,842
(株)藤坂	9,462
新建商事(株)	3,276
その他	5,170
合計	78,428

（ロ）期日別内訳

期日別	金額（千円）
平成28年 7月	29,725
平成28年 8月	22,755
平成28年 9月	15,026
平成28年10月	10,920
合計	78,428

ロ．電子記録債務

(イ) 相手先別内訳

相手先	金額(千円)
ダイクレエンジニアリング千葉(株)	104,124
太平洋セメント販売(株)	53,771
神商鉄鋼販売(株)	11,131
国際企業(株)	10,508
茨城小松フォークリフト(株)	10,068
その他	74,740
合計	264,345

(ロ) 期日別内訳

期日別	金額(千円)
平成28年7月	98,201
平成28年8月	68,058
平成28年9月	51,409
平成28年10月	46,675
合計	264,345

ハ．買掛金

相手先	金額(千円)
ダイクレエンジニアリング千葉(株)	25,213
太平洋セメント販売(株)	17,555
三和コンクリート工業(株)	15,987
(株)藤坂	14,085
丸栄コンクリート工業(株)	10,528
その他	141,864
合計	225,234

ニ．短期借入金

相手先	金額(千円)
株式会社常陽銀行	900,000
水戸信用金庫	50,000
株式会社足利銀行	42,000
合計	992,000



固定負債  
イ．長期借入金

相手先	金額（千円）
株式会社足利銀行	226,652
株式会社常陽銀行	133,333
水戸信用金庫	57,333
日本政策金融公庫	44,520
茨城県信用農業協同組合連合会	33,333
株式会社東日本銀行	4,130
合計	499,302

（注） 上記金額は、1年以内返済予定額（228,702千円）を含んでおります。

ロ．退職給付引当金

相手先	金額（千円）
未積立退職給付債務	327,024
未認識数理計算上の差異	101,709
合計	225,314

（3）【その他】

該当事項はありません。

## 第6【提出会社の株式事務の概要】

事業年度	7月1日から6月30日まで
定時株主総会	9月中
基準日	6月30日
剰余金の配当の基準日	12月31日 6月30日
1単元の株式数	1,000株
単元未満株式の買取り	
取扱場所	(特別口座) 東京都千代田区丸の内一丁目4番5号 三菱UFJ信託銀行株式会社 証券代行部
株主名簿管理人	(特別口座) 東京都千代田区丸の内一丁目4番5号 三菱UFJ信託銀行株式会社
取次所	
買取手数料	買取代金に対し所定の方法で算出
公告掲載方法	電子公告により行う。ただし電子公告によることができない事故その他やむを得ない事由が生じたときは、日本経済新聞に掲載して行う。 公告掲載URL <a href="http://www.takei21.co.jp">http://www.takei21.co.jp</a>
株主に対する特典	毎年6月30日現在の1,000株以上保有株主に新米5kg贈呈

(注) 定款の定めにより、当会社の株主は、その有する単元未満株式について、次に掲げる権利以外の権利を行使することができません。

1. 会社法第189条第2項各号に掲げる権利。
2. 会社法第166条第1項の規定による請求をする権利。
3. 株主の有する株式数に応じて募集株式の割当て及び募集新株予約権の割当てを受ける権利。

## 第7【提出会社の参考情報】

### 1【提出会社の親会社等の情報】

当社は上場会社ではありませんので、金融商品取引法第24条の7第1項の適用がありません。

### 2【その他の参考情報】

当事業年度の開始日から有価証券報告書提出日までの間に、次の書類を提出しております。

#### (1) 有価証券報告書及び添付書類

事業年度（第60期）（自 平成26年7月1日 至 平成27年6月30日）平成27年9月28日関東財務局長に提出。

#### (2) 半期報告書

（第61期中）（自 平成27年7月1日 至 平成27年12月31日）平成28年3月25日関東財務局長に提出。

#### (3) 臨時報告書

企業内容等の開示に関する内閣府令第19条第2項第9号の4（監査公認会計士等の異動）に基づく臨時報告書であります。平成28年3月2日関東財務局長に提出。

## 第二部【提出会社の保証会社等の情報】

該当事項はありません。

独立監査人の監査報告書

平成28年9月27日

株式会社 武井工業所

取締役会 御中

有限責任監査法人ひばり

指定有限責任社員  
業務執行社員

公認会計士 横山 哲郎

当監査法人は、金融商品取引法第193条の2第1項の規定に基づく監査証明を行うため、「経理の状況」に掲げられている株式会社武井工業所の平成27年7月1日から平成28年6月30日までの第61期事業年度の財務諸表、すなわち、貸借対照表、損益計算書、株主資本等変動計算書、キャッシュ・フロー計算書、重要な会計方針、その他の注記及び附属明細表について監査を行った。

財務諸表に対する経営者の責任

経営者の責任は、我が国において一般に公正妥当と認められる企業会計の基準に準拠して財務諸表を作成し適正に表示することにある。これには、不正又は誤謬による重要な虚偽表示のない財務諸表を作成し適正に表示するために経営者が必要と判断した内部統制を整備及び運用することが含まれる。

監査人の責任

当監査法人の責任は、当監査法人が実施した監査に基づいて、独立の立場から財務諸表に対する意見を表明することにある。当監査法人は、我が国において一般に公正妥当と認められる監査の基準に準拠して監査を行った。監査の基準は、当監査法人に財務諸表に重要な虚偽表示がないかどうかについて合理的な保証を得るために、監査計画を策定し、これに基づき監査を実施することを求めている。

監査においては、財務諸表の金額及び開示について監査証拠を入手するための手続が実施される。監査手続は、当監査法人の判断により、不正又は誤謬による財務諸表の重要な虚偽表示のリスクの評価に基づいて選択及び適用される。財務諸表監査の目的は、内部統制の有効性について意見表明するためのものではないが、当監査法人は、リスク評価の実施に際して、状況に応じた適切な監査手続を立案するために、財務諸表の作成と適正な表示に関連する内部統制を検討する。また、監査には、経営者が採用した会計方針及びその適用方法並びに経営者によって行われた見積りの評価も含め全体としての財務諸表の表示を検討することが含まれる。

当監査法人は、意見表明の基礎となる十分かつ適切な監査証拠を入手したと判断している。

監査意見

当監査法人は、上記の財務諸表が、我が国において一般に公正妥当と認められる企業会計の基準に準拠して、株式会社武井工業所の平成28年6月30日現在の財政状態並びに同日をもって終了する事業年度の経営成績及びキャッシュ・フローの状況をすべての重要な点において適正に表示しているものと認める。

その他の事項

会社の平成27年6月30日をもって終了した前事業年度の財務諸表は、前任監査人によって監査されている。前任監査人は、当該財務諸表に対して平成27年9月25日付で無限定適正意見を表明している。

利害関係

会社と当監査法人又は業務執行社員との間には、公認会計士法の規定により記載すべき利害関係はない。

以上

- 
- ( ) 1. 上記は監査報告書の原本に記載された事項を電子化したものであり、その原本は当社（有価証券報告書提出会社）が別途保管しております。  
2. X B R L データは監査の対象には含まれていません。